

**Handboken Komma igång med F-Secure PSB
E-mail and Server Security**

Innehåll

Kapitel 1: Komma igång.....	5
Skapa ett nytt konto.....	6
Hämta programvara.....	8
Systemkrav.....	10
Installera programvaran.....	12
Felsökning.....	17

Komma igång

Ämnen:

- [Skapa ett nytt konto](#)
- [Hämta programvara](#)
- [Systemkrav](#)
- [Installera programvaran](#)
- [Felsökning](#)

I den här handboken lär du dig hur du skapar ett nytt konto så att du kan logga in på F-Secure PSB-portalen och hur du hämtar och installerar programvaran för F-Secure PSB E-mail and Server Security.

Skapa ett nytt konto

Du måste skapa ett nytt konto om du vill kunna logga in på F-Secure PSB-portalen.

Så här skapar du ett nytt konto:

👉 **Obs!:** Om du har skapat ett konto för F-Secure PSB för arbetsstationer ska du **inte** skapa ett nytt företagskonto utan lägga till en ny prenumeration i det befintliga kontot. Om du har glömt lösenordet klickar du på [Glömt lösenordet?](#) och anger ditt användarnamn. Det nya lösenordet skickas till den e-postadress som du angav när du skapade kontot.

1. Öppna webbläsaren och gå till den URL-adress du fick tillsammans med prenumerationskoden. När du köpte produkten fick du URL-adressen och prenumerationskoden, de kan till exempel ha skickats till dig via e-post.

Inloggningsidan för F-Secure Protection Service öppnas.

Support pages

F-SECURE

F-Secure Protection Service

Help

Log into the portal

The portal gives you an overview of the protection status of your computers and the ability to change their security settings.

Login information

User name

Password

[Forgot your password?](#)

Create a new company account

To create a new company account, you need a valid subscription key.

[Create your company account](#)

ENABLED BY F-SECURE

2. Klicka på länken [Skapa ett konto](#) längst ner på inloggningsidan.

Sidan Skapa konto öppnas.

Support pages

F-SECURE
F-Secure Protection Service

Create your company account

Company account

Subscription key - - - -

Account name

User name

Password

Confirm password

Mobile phone number (optional)

Language

E-mail

Receive e-mail as
 Plain Text
 HTML

Time zone

ENABLED BY F-SECURE

3. Skriv in all nödvändig information:
 - I fältet **Prenumerationsnyckel** anger du den prenumerationsnyckel som du fick, till exempel via e-post, när du köpte produkten.
 - Ange företagets namn i fältet **Kontonamn**.
 - I fältet **Användarnamn** anger du användarens e-postadress. E-postadressen används som ditt inloggningsnamn.
 - I fälten **Lösenord** och **Bekräfta lösenord** måste du ange exakt samma lösenord.
4. Klicka på **Skapa ett konto**.
Du kommer att få ett e-postmeddelande med din kontoinformation.
5. Klicka på **Tillbaka till inloggningssidan**.
Inloggningssidan för F-Secure Protection Service öppnas.
6. Logga in på F-Secure PSB-portalen.

Hämta programvara

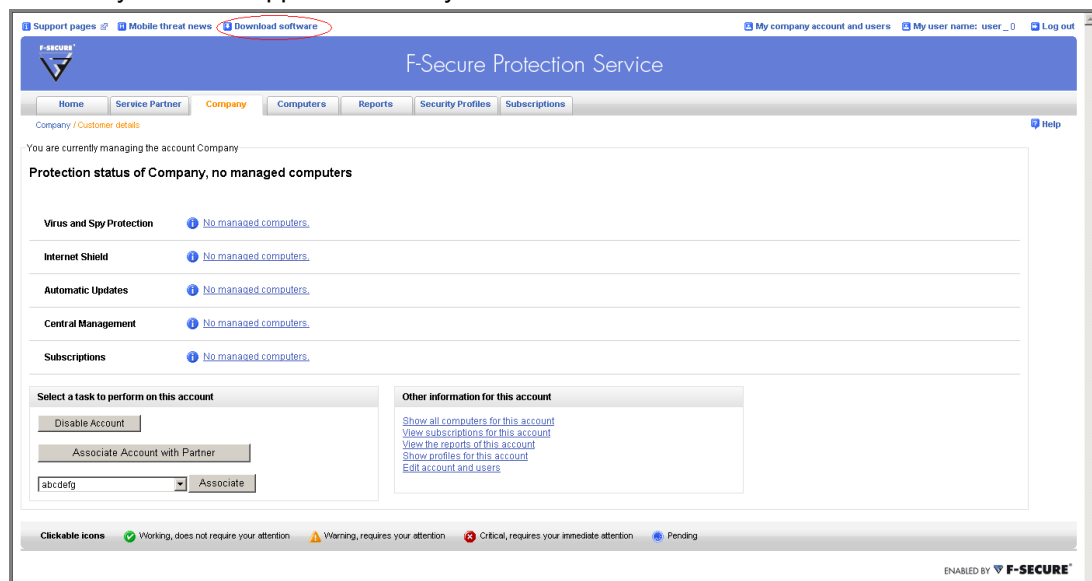
Du kan hämta programvaran för F-Secure PSB E-mail and Server Security från F-Secure PSB-portalen.

Så här hämtar du programvaran:

1. Logga in på F-Secure PSB-portalen.

Ange det användarnamn och lösenord som du valde när du skapade kontot.

Sidan Skyddsstatus öppnas för det nya kontot.



2. Klicka på länken **Hämta programvara** högst upp på sidan.

Sidan Hämta programvara öppnas.



The screenshot shows the 'Download software' page in the F-Secure Protection Service interface. At the top, there is a navigation bar with links for 'Support pages', 'Mobile threat news', 'Download software', 'My company account and users', 'My user name: user_0', and 'Log out'. Below this is a blue header with the F-Secure logo and the text 'F-Secure Protection Service'. A secondary navigation bar contains buttons for 'Home', 'Computers', 'Subscriptions', 'Reports', and 'Security Profiles'. The main content area features a 'Download software' link, followed by two sub-links: 'Download the workstation software' and 'Download the server software'. A paragraph of text explains that users should use the provided subscription key and visit the 'Subscriptions' page to select a subscription and click the 'Install Software' button. A third link, 'Download the Remote Installation tool', is followed by a brief description of its function. In the bottom right corner, there is a logo that reads 'ENABLED BY F-SECURE'.

3. På sidan Hämta programvara klickar du på länken **Hämta programvara för server**.

Systemkrav

Läs följande innan du installerar F-Secure PSB E-mail and Server Security.

Din dator måste uppfylla följande krav för att du ska kunna installera och använda produkten:

Operativsystem:	Windows Small Business Server 2003 (32-bitars)
	<p>Obs!: Om du endast ska installera F-Secure PSB Server Security: Windows Server 2000 (32-bitars), Windows Server 2003 (32-bitars och 64-bitars) och Windows Server 2008 (32-bitars och 64-bitars).</p>
Microsoft Exchange Server:	Microsoft Exchange Server 2003 med det senaste Service Pack
Processor:	Intel Pentium 4 2 GHz eller högre
Minne:	1 GB RAM-minne
Diskutrymme som krävs till installationen:	260 MB ledigt hårddiskutrymme
Diskutrymme som krävs för bearbetning:	10 GB eller mer ledigt hårddiskutrymme
	<p>Obs!: Hur stort diskutrymme som krävs beror på antalet brevlådor, mängden datatrafik och informationsarkivets storlek.</p>
SQL-server (för karantändatabas):	<ul style="list-style-type: none"> • Microsoft SQL Server 2005 (Enterprise, Standard, Workgroup eller Express edition) - rekommenderas • Microsoft SQL Server 2000 (Enterprise, Standard eller Workgroup edition) med Service Pack 4 • Microsoft SQL Server 2000 Desktop Engine (MSDE) med Service Pack 4 <p>Obs!: Du måste installera MSDE eller Microsoft SQL Server med autentisering för blandat läge innan du installerar programvaran för F-Secure PSB E-mail and Server Security. Kontrollera att du kan lösenordet till "sa"-kontot på Microsoft SQL Server. Om du har flera instanser av Microsoft SQL Server installerade på samma server måste du se till att du vet vilket instansnamn som ska användas för karantänen.</p>

Internetanslutning: En Internetanslutning krävs för att bekräfta din prenumeration och för att få uppdateringar.

Installera programvaran

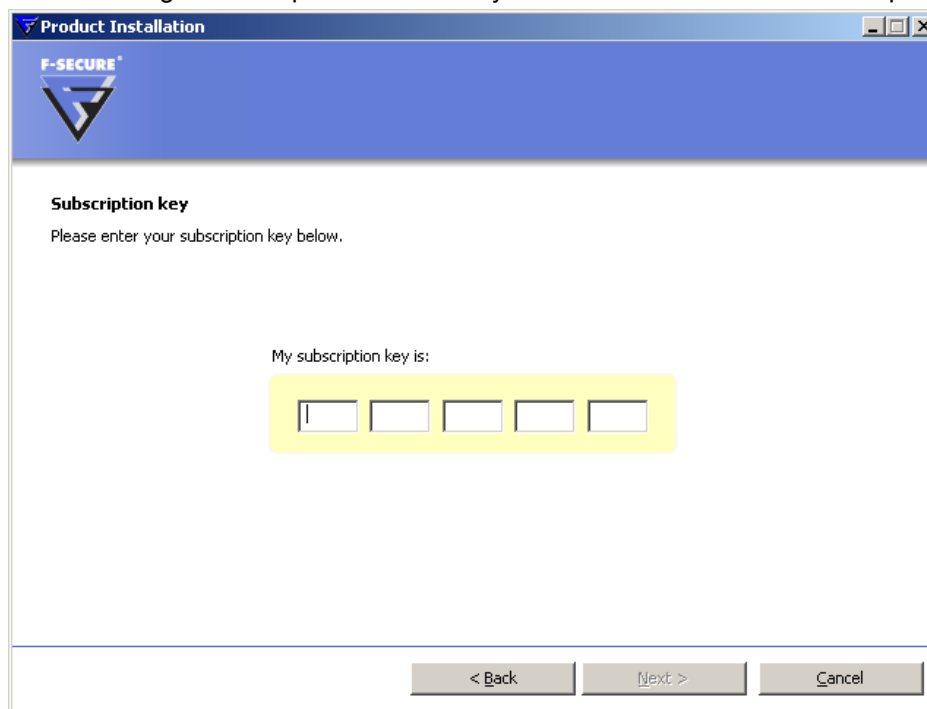
Installera programvaran på en dator och kontrollera efter installationen att databaserna har uppdaterats.

Du måste installera Microsoft SQL Server eller Microsoft SQL Server Desktop Engine (MSDE) med autentisering för blandat läge innan du installerar programvaran för F-Secure PSB E-mail and Server Security. Mer information om hur du installerar Microsoft SQL Server 2005 finns på <http://www.microsoft.com/Sqlserver/2005/en/us/default.aspx>.

Så här installerar du programvaran:

1. Leta upp filen som hämtades och dubbelklicka på .exe-filen när du vill starta installationen.
2. Välj installationsspråk och klicka på **Nästa** för att fortsätta.
Om du installerar F-Secure Anti-Virus för Microsoft Exchange väljer du engelska som installationsspråk.
3. Läs licensavtalet. Om du accepterar avtalet och vill fortsätta klickar du på **Acceptera**
4. Ange din prenumerationskod och klicka sedan på **Nästa**.

Du måste ange samma prenumerationsnyckel som du använde när du skapade kontot.



The screenshot shows a window titled "Product Installation" with the F-Secure logo. The main heading is "Subscription key" with the instruction "Please enter your subscription key below." Below this, it says "My subscription key is:" followed by a yellow highlighted input field consisting of five empty boxes. At the bottom of the window are three buttons: "< Back", "Next >", and "Cancel".

5. Välj installationstyp och klicka sedan på **Nästa**:
 - **Automatisk installation**: Produkten installeras automatiskt. Befintliga säkerhetsprodukter kan automatiskt ersättas. Produkten installeras till standardkatalogen.
 - **Stegvis installation**: Under installationen kan du ändra installationskatalog. Vi rekommenderar emellertid att du använder standardkatalogen.
6. Välj installationsmapp och klicka på **Nästa**.
7. På sidan SQL Server-information anger du namnet på en lokal SQL-serverinstans eller en fjärr-SQL-serverinstans.

F-Secure PSB Email and Server Security

F-SECURE

F-Secure Protection Service

SQL Server details

Setup Wizard will now need you to provide the SQL server details. Enter the SQL server name and the password for accessing it.

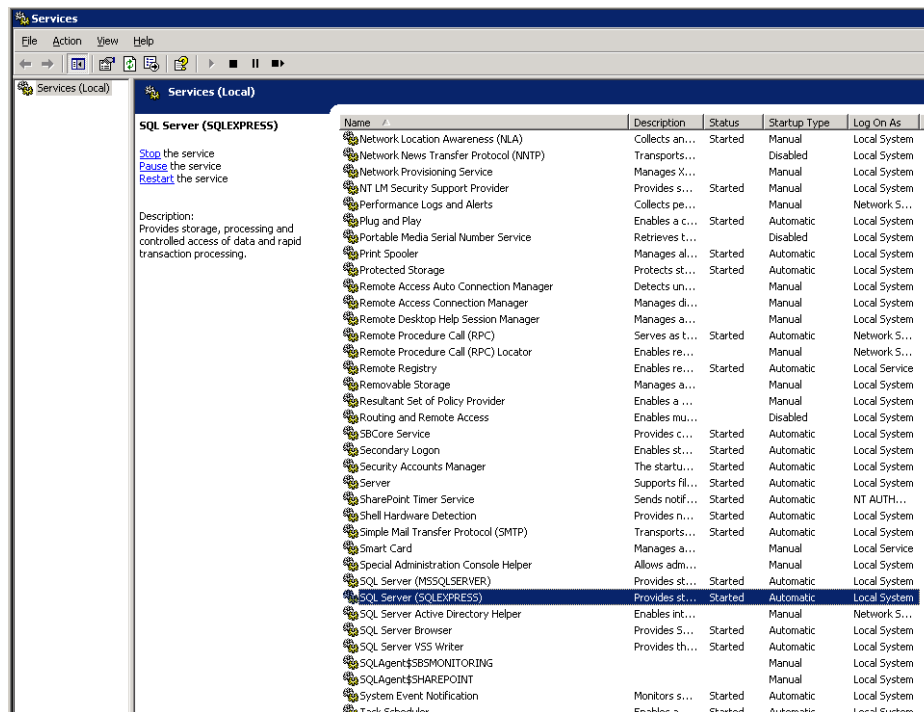
SQL Server name:

User name:


Password:

< Back Next > Cancel

- 👉 **Obs!:** För att hitta HOSTNAME skriver du in `ipconfig /all` i en kommandotolk . Servernamnet visas i kommandotolkens fönster som "Värddnamn". Du kan även använda en IP-adress eller ett fullkvalificerat domännamn i stället för värddnamnet.
- 👉 **Obs!:** Om du vill hitta INSTANCE klickar du på [Start > Alla program > Administrationsverktyg > Tjänster](#). Sök sedan efter tjänsten [SQL-server \(INSTANCENAME\)](#). Instansnamnet visas inom parenteser. Om du hittar flera instansnamn väljer du det som du vill använda.



8. Ange SA-användarlösenordet.

 **Obs!** Om du inte är säker på att du kommer ihåg ditt SA-lösenord eller om installationen misslyckas på grund av ett SQL-fel bör du läsa avsnittet Felsökning.

9. Klicka på **Nästa**.

10. När installationen har avslutats klickar du på **Slutför**.

11. Efter installationen öppnar du F-Secure-webbkonsolen och kontrollerar att databaserna har uppdaterats:

- Välj **Program > F-Secure Anti-Virus för Microsoft Exchange > Webbkonsol för F-Secure Anti-Virus för Microsoft Exchange**.
- På fliken **Automatic Update Agent** på sidan Sammanfattning kan du kontrollera att det enligt det sista kontrollresultatet inte finns någon ny uppdatering finns tillgänglig.
- Under **Sammanfattning** klickar du på **Hämtningar** och kontrollerar att det i listan över tillgängliga paket finns minst en uppdatering av färskt datum.

12. På fliken Hem kontrollerar du att varje komponent har en grön statusikon.

13. Konfigurera sedan F-Secure Anti-Virus för Microsoft Exchange. Utförligare instruktioner finns i kapitlet *Administration med webbkonsol* i *Administratörshandbok för F-Secure Anti-Virus för Microsoft Exchange*.

Felsökning

I det här avsnittet hittar du vanliga frågor och svar.

Om du inte hittar svaren på dina frågor här, kan du kontakta supporten.

Q. Hur kontrollerar och ändrar man det autentiseringsläge som valdes under installationen av MSDE eller MS SQL Server 2005 Express Edition?

A. Om du har MSDE kan du göra detta i Windows-registret med hjälp av registereditorn. Instruktioner om hur du kontrollerar och ändrar autentiseringsläget finns på Microsofts supportsidor på: <http://support.microsoft.com/kb/322336>.

Om du har installerat Microsoft SQL Server Manager Studio Express (finns tillgänglig som en gratis hämtning från Microsoft) med Microsoft SQL Server 2005 Express Edition, kan du använda denna produkt för att kontrollera och ändra autentiseringsläget. Om du inte har installerat detta verktyg kan du endast ändra autentiseringsläget genom att redigera Windows-registret. Se länken ovan för utförligare instruktioner.

F. Kan jag använda ett tomt lösenord till "sa"-kontot när jag installerar F-Secure PSB E-mail and Server Security?

S. Nej. Lösenordet får inte vara tomt.

F. Vad är standardinstallationskatalogen för MSDE eller MS SQL Server 2005 Express Edition?

S. Standardkatalogen för Microsoft SQL Server 2005 och MSDE är C:\Program\Microsoft SQL Server.

F. Jag måste bekräfta mitt SA-lösenord. Hur gör jag?

S. Du kan använda verktyget osql.exe när du ska verifiera att ditt SA-lösenord är giltigt och se till att databasen är aktiv och fungerar. Verktyget osql.exe i MSDE och Microsoft SQL Server 2005 finns i din SQL-installationskatalog. I kommandotolkens fönster går du till katalogen där filen osql.exe finns (till exempel i C:\Program\Microsoft SQL Server\80\Tools\Binn) och skriver in:

```
osql.exe -U SA -P <password> -Q "USE master SELECT @@version" -p
```

Om frågan utförs ser du utdata som liknar följande:

Microsoft SQL Server 2000 - 8.00.760 (Intel X86) 17 dec 2002 14:22:05
Copy right (c) 1988-2003 Microsoft Corporation Desktop Engine on Windows
NT 5.0 (Build 2195: Service Pack 3)

F. Jag använder osql.exe för att verifiera mitt SA-lösenord och för att se till att databasen är aktiv och fungerar, men kontrollen misslyckas. Vad ska jag göra?

S. Ett flertal orsaker kan leda till att statuskontrollen av lösenordet eller av databasen, eller båda, misslyckas. . Kontrollen kan misslyckas på grund av att autentiseringsläget eller lösenordet till "sa"-kontot är felaktigt eller på grund av att de nödvändiga MSDE- eller MS SQL Server 2005 Express Edition-tjänsterna inte körs.

Instruktioner om hur du ändrar lösenordet och autentiseringsläget finns på Microsofts supportsidor på: <http://support.microsoft.com/kb/322336>.

F. Mitt SA-lösenord verkar vara ogiltigt. Hur ändrar jag det?

S. Instruktioner om hur du ändrar SA-lösenordet finns under avsnittet **Så här ändrar du SA-lösenordet** på <http://support.microsoft.com/kb/322336>.