

# Często zadawane pytania

Internet Security 2013

## Spis treści

Jak można sprawdzić używaną wersję systemu Windows? .....	4
Ustalanie, czy na komputerze jest zainstalowana 32- czy 64-bitowa wersja systemu Windows XP ..	4
Jak sprawdzić, czy komputer spełnia wymagania systemowe dotyczące produktu? ..	5
Jak ręcznie usunąć produkty zabezpieczające powodujące konflikt? .....	6
Podczas instalacji produkt zabezpieczający automatycznie wykrywa i usuwa oprogramowanie oraz zapory największych producentów. Usunięcie tych programów może się jednak z różnych przyczyn nie powieść. W takim przypadku należy ręcznie usunąć produkty zabezpieczające lub zapory innych producentów. Można to też zrobić przed rozpoczęciem instalacji. ....	6
Ręczne usuwanie produktów zabezpieczających .....	7
Aby odinstalować oprogramowanie AVG 6: .....	7
Aby odinstalować oprogramowanie PC-cillin: .....	7
Aby odinstalować oprogramowanie Ad-Aware: .....	7
Aby odinstalować oprogramowanie McAfee: .....	8
Aby odinstalować oprogramowanie Norton: .....	8
Więcej informacji .....	8
Dlaczego firma F-Secure używa instalatora sieciowego do pobierania i instalowania produktu? .....	8
Jak zainstalować produkt? .....	9
Instalowanie produktu zabezpieczającego .....	9
Jak odinstalować produkt? .....	14
Czy można zainstalować produkt w miejsce wersji próbnej? .....	15
Jak zmienić instalację produktu F-Secure Anti-Virus na produkt F-Secure Internet Security? .....	15
Gdzie można znaleźć klucz subskrypcji produktu? .....	16
Co się stało z zaporą? .....	16
Jak zezwolić aplikacji na dostęp do komputera przez zaporę? .....	17
Jak zezwolić na aplikację zablokowaną przez funkcję DeepGuard? .....	17

Jak wykluczyć plik lub folder ze skanowania? .....	18
Jak wykluczyć aplikację ze skanowania? .....	19
Jak tymczasowo zezwolić na cały ruch sieciowy? .....	19
Jak zapobiec pobieraniu szkodliwych plików przez aplikacje? .....	20
Jak wyłączyć wyświetlanie klasyfikacji bezpieczeństwa dla witryn internetowych? ..	20
Jak usunąć złośliwe oprogramowanie z folderu Kosz? .....	20
Drugie pełne skanowanie komputera przebiegło bardzo szybko. Czy produkt na pewno szczegółowo sprawdził cały komputer? .....	21
Czy ręczne skanowanie dysków twardych każdego dnia jest konieczne? .....	22
Konfigurowanie skanowania zaplanowanego .....	22
Jak wyczyścić zainfekowany folder System Volume Information lub folder funkcji Przywracanie systemu? .....	23
Jak przesyłać próbki do firmy F-Secure? .....	25
Zadania związane z przesyłaniem próbek .....	25
Produkt wskazuje, że definicje wirusów są nieaktualne. Co mogę zrobić? .....	26
Jak sprawdzić, czy mam na komputerze najnowsze aktualizacje? .....	27
Sprawdzanie dostępności najnowszych aktualizacji .....	27
Ręczne sprawdzanie dostępnych aktualizacji .....	28
Jak mogę sprawdzić, czy komputer jest chroniony, a aktualizacje automatyczne są włączone? .....	29
Co to jest panel główny? .....	29
Co to jest Online Safety? .....	31
Co to jest Computer Security? .....	31

## Przed instalacją

### Jak można sprawdzić używaną wersję systemu Windows?

Wersję systemu operacyjnego można sprawdzić we właściwościach systemu Windows.

Aby sprawdzić właściwości systemu w systemie Microsoft Windows:

1. Kliknij przycisk **Start**.
2. Kliknij polecenie **Panel sterowania**.
3. Wykonaj jedną z następujących czynności:
  - o W systemie Windows 7:
    1. Wybierz aplet **System i zabezpieczenia**.
    2. Kliknij pozycję **System**.
  - o W systemie Windows Vista:
    1. Wybierz kategorię **Wydajność i konserwacja**.  
**Uwaga:** na niektórych komputerach nie trzeba wykonywać tej czynności.
    2. Kliknij pozycję **System**. Zostanie otwarte okno Właściwości systemu.
  - o W systemie Windows XP:
    1. Wybierz kategorię **Wydajność i konserwacja**.  
**Uwaga:** na niektórych komputerach nie trzeba wykonywać tej czynności.
    2. Kliknij dwukrotnie pozycję **System**. Zostanie otwarte okno Właściwości systemu.  
**Uwaga:** aby sprawdzić, czy system Windows XP jest w wersji 32-bitowej, czy 64-bitowej, kliknij tutaj.

Zostaną wyświetlone właściwości komputera, takie jak wersja systemu operacyjnego, informacje o procesorze i ilość pamięci RAM.

### Ustalanie, czy na komputerze jest zainstalowana 32- czy 64-bitowa wersja systemu Windows XP

Wersję systemu Windows XP zainstalowaną na komputerze (32- lub 64-bitowa) można ustalić na kilka sposobów.

1. W przypadku używania klawiatury systemu Windows naciśnij jednocześnie klawisze **Windows** i **Pause/Break**, aby wyświetlić okno dialogowe Właściwości systemu. Jeśli w informacjach o systemie nie ma wzmianki o wersji 32- lub 64-bitowej, na komputerze jest zainstalowana 32-bitowa wersja systemu Windows XP.
2. Otwórz okno Mój komputer w celu sprawdzenia właściwości systemu:
  - a. Kliknij przycisk **Start**.
  - b. Kliknij prawym przyciskiem myszy ikonę **Mój komputer** i wybierz polecenie **Właściwości**. Zostanie otwarte okno Właściwości systemu.
  - c. Na karcie **Ogólne** sprawdź treść pierwszego wiersza pod pozycją **Komputer**:

- W 64-bitowych wersjach systemu XP będzie wyświetlana wartość **Itanium** lub **Itanium 2**.
  - W 32-bitowej wersji systemu Windows XP będzie wyświetlana inna wartość.
3. Otwórz narzędzie Winmsd.exe, aby sprawdzić typ systemu lub procesor:
- a. Wybierz kolejno opcje **Start > Uruchom**.
  - b. W polu **Otwórz** wpisz winmsd.exe i kliknij przycisk **OK**.
  - c. Wykonaj jedną z następujących czynności:
    - W okienku po prawej znajdź pozycję **Typ systemu** w kolumnie **Element**. Sprawdź wartość:
      - W 64-bitowej wersji systemu Windows XP ta wartość to Komputer z procesorem Itanium.
      - W 32-bitowej wersji systemu Windows XP ta wartość to Komputer z procesorem x86.
    - W okienku po prawej znajdź pozycję **Procesor** w kolumnie **Element**. Sprawdź wartość:
      - W 64-bitowej wersji systemu Windows XP ta wartość rozpoczyna się od ia64.
      - W 32-bitowej wersji systemu Windows XP ta wartość rozpoczyna się od x86.
4. Sprawdź wersję przy użyciu narzędzia diagnostycznego:
- a. Wybierz kolejno opcje **Start > Uruchom**.
  - b. W polu **Otwórz** wpisz dxdiag i kliknij przycisk **OK**.  
**Uwaga:** W przypadku wyświetlenia okna dialogowego systemu Windows z monitem o potwierdzenie sterowników możesz bez obaw kliknąć przycisk **Nie** i kontynuować. Zostanie otwarte okno dialogowe Narzędzie diagnostyczne DirectX. Poczekaj, aż program zakończy ładowanie.
  - c. Znajdź pozycję **System operacyjny** w obszarze Informacje o systemie: w 64-bitowej wersji systemu Windows XP wyświetlana wartość to na przykład Microsoft Windows XP 64-bit Edition.
  - d. Znajdź pozycję **Procesor** w obszarze Informacje o systemie: w 64-bitowej wersji systemu Windows XP wyświetlana wartość to **Itanium** lub **Itanium2**.

## Jak sprawdzić, czy komputer spełnia wymagania systemowe dotyczące produktu?

Komputer musi spełniać wymienione poniżej wymagania:

Obsługiwane systemy operacyjne:

- Windows 8 (wersje 32- i 64-bitowe): wszystkie wydania.
- Windows 7 (wersje 32- i 64-bitowe): wszystkie wydania.
- Windows Vista (wersje 32- i 64-bitowe): wszystkie wydania z dodatkiem Service Pack 2 lub nowszym.
- Windows XP (wersje 32-bitowe): Home i Professional z dodatkiem Service Pack 3 lub nowszym.

Zalecane wymagania dotyczące systemów Microsoft Windows 8, 7 i Vista:

- Procesor: Intel Pentium 4 2 GHz lub szybszy.
- Pamięć: 1 GB lub więcej.
- Miejsce na dysku: 800 MB wolnego miejsca na dysku (500 MB w przypadku zainstalowania tylko programu antywirusowego).
- Wyświetlacz: co najmniej 16-bitowa głębia kolorów (65 000 kolorów).
- Połączenie internetowe: połączenie internetowe jest wymagane do potwierdzenia subskrypcji i odbierania aktualizacji..

Zalecane wymagania dotyczące systemu Microsoft Windows XP:

- Procesor: Intel Pentium III 1 GHz lub szybszy.
- Pamięć: 512 MB lub więcej.
- System operacyjny: Microsoft Windows XP z dodatkiem Service Pack 3.
- Miejsce na dysku: 800 MB wolnego miejsca na dysku (500 MB w przypadku zainstalowania tylko programu antywirusowego).
- Wyświetlacz: co najmniej 16-bitowa głębia kolorów (65 000 kolorów).
- Połączenie internetowe: połączenie internetowe jest wymagane do potwierdzenia subskrypcji i odbierania aktualizacji..

Obsługiwane przeglądarki internetowe:

- Internet Explorer 7 i 8 (system Windows XP) oraz Internet Explorer 8 i 9 (32- i 64-bitowe wersje systemów Windows Vista i Windows 7), Internet Explorer 10 (32- i 64-bitowe wersje systemu Windows 8)
- Mozilla Firefox: dwie ostatnie wersje główne
- Google Chrome: dwie ostatnie wersje główne

## Jak ręcznie usunąć produkty zabezpieczające powodujące konflikt?

Zaleca się używanie na komputerze tylko jednego dobrego produktu zabezpieczającego. Produkt zabezpieczający musi otworzyć plik, aby go przeskanować. Jeśli inny produkt zabezpieczający próbuje otworzyć ten sam plik w tym samym czasie, musi poczekać na zwolnienie pliku przez pierwszy produkt. Często powoduje to problemy — na przykład niepoprawne uruchamianie się programów lub awarie całego systemu.

Podczas instalacji produkt zabezpieczający automatycznie wykrywa i usuwa oprogramowanie oraz zapory **największych producentów**. Usunięcie tych programów może się jednak z różnych przyczyn nie powieść. W takim przypadku należy ręcznie usunąć produkty zabezpieczające lub zapory innych producentów. Można to też zrobić przed rozpoczęciem instalacji.

## Ręczne usuwanie produktów zabezpieczających

Jeśli znasz nazwę produktu zabezpieczającego, możesz spróbować odinstalować go w następujący sposób:

1. Kliknij kolejno opcje **Start > Panel sterowania**.
2. Kliknij dwukrotnie aplet **Dodaj lub usuń programy**.
3. Jeśli produkt jest widoczny na liście obecnie zainstalowanych programów, usuń (odinstaluj) go.

Jeśli produktu nie można odinstalować, zwróć się o pomoc do dostawcy oprogramowania, prosząc ewentualnie o narzędzie do usuwania.

Poniżej można znaleźć szczegółowe instrukcje odinstalowywania dla kilku produktów zabezpieczających dostępnych obecnie na rynku:

- Odinstalowywanie oprogramowania AVG 6
- Odinstalowywanie oprogramowania PC-cillin
- Odinstalowywanie oprogramowania Ad-Aware
- Odinstalowywanie oprogramowania McAfee
- Odinstalowywanie oprogramowania Norton

### Aby odinstalować oprogramowanie AVG 6:

1. Kliknij kolejno opcje **Start > Uruchom**.
2. W polu **Otwórz** wpisz tekst: „C:\Program Files\Grisoft\AVG6\Setup.exe /uninstall”, a następnie kliknij przycisk **OK**.
3. Jeśli pojawi się pytanie, czy chcesz uruchomić program Virus Vault, kliknij przycisk **Nie**.
4. Jeśli pojawi się pytanie, czy chcesz kontynuować odinstalowywanie, kliknij przycisk **Tak**.
5. Wybierz opcję Uruchom ponownie komputer, a następnie kliknij przycisk OK.

### Aby odinstalować oprogramowanie PC-cillin:

Odinstaluj produkt firmy Trend Micro przy użyciu zestawu narzędzi [Trend Micro Diagnostic Toolkit](#).

### Aby odinstalować oprogramowanie Ad-Aware:

1. Kliknij ikonę **Mój komputer**.
2. Przejdź do folderu C:\Program Files\Lavasoft\Ad-Aware.
3. Uruchom plik unregaaw.exe.
4. Usuń cały folder Ad-Aware.
5. Usuń łącze Lavasoft Ad-Aware z menu **Start** oraz ikony oprogramowania Ad-Aware z pulpitu (jeśli istnieją).
6. Przejdź do folderu C:\Documents and Settings\[Nazwa użytkownika]\Application Data\Lavasoft\
7. Usuń cały folder Lavasoft.

8. Opróżnij Kosz.
9. Ponownie uruchom komputer.

### **Aby odinstalować oprogramowanie McAfee:**

Odinstaluj produkt firmy McAfee przy użyciu narzędzia McAfee Consumer Products Removal Tool (MCPR.exe). Narzędzie można wyszukać w Internecie, wpisując słowa kluczowe „McAfee Consumer Products Removal tool (MCPR.exe)”.

### **Aby odinstalować oprogramowanie Norton:**

Odinstaluj produkt zabezpieczający Norton przy użyciu narzędzia Nortol Removal Tool.

### **Więcej informacji**

Jeśli jednak po zainstalowaniu produktu firmy F-Secure komputer nadal nie uruchamia się poprawnie, wykonaj następujące czynności:

1. Uruchom komputer w trybie awaryjnym. Instrukcje można znaleźć w artykule nr [2110 — „Komputer przestaje działać po instalacji”](#).
2. Usuń produkt firmy F-Secure.
3. Ponownie uruchom komputer.
4. Utwórz plik FSDiag. Instrukcje można znaleźć w artykule „[Tworzenie pliku FSDiag](#)”.
5. Wyślij plik FSDiag do pomocy technicznej firmy F-Secure, tworząc [odpowiednie zgłoszenie](#).

## **Instalacja**

### **Dlaczego firma F-Secure używa instalatora sieciowego do pobierania i instalowania produktu?**

Firma F-Secure używa niewielkiego instalatora sieciowego z następujących powodów:

- Mały rozmiar instalatora sieciowego powoduje, że początkowy proces pobierania trwa szybciej niż kiedykolwiek. Następnie instalator sieciowy przejmuje zadania związane z pobieraniem dodatkowych składników, co z kolei zwiększa niezawodność procesu instalacji.
- Instalacja produktów przebiega obecnie znacznie szybciej, ponieważ pobierane i instalowane są tylko potrzebne składniki produktu.
- Zawsze instalowana jest najnowsza wersja.. Oznacza to, że użytkownik nie musi uaktualniać produktu po instalacji.



## Jak zainstalować produkt?

Zanim będzie można rozpocząć instalację produktu zabezpieczającego, należy przygotować następujące elementy:

- produkt na dysku CD lub pobrany z Internetu ([http://www.f-secure.com/en/web/home\\_global/support/installers](http://www.f-secure.com/en/web/home_global/support/installers)),
- ważny klucz subskrypcji produktu,
- połączenie internetowe.

Jeśli komputer jest używany przez więcej niż jedną osobę i dla wszystkich tych osób utworzono konta użytkowników, przed rozpoczęciem instalacji należy się zalogować jako użytkownik z uprawnieniami administratora.

**Uwaga:** produktu nie można zainstalować na komputerze, na którym są używane inne programy antywirusowe lub zapory.

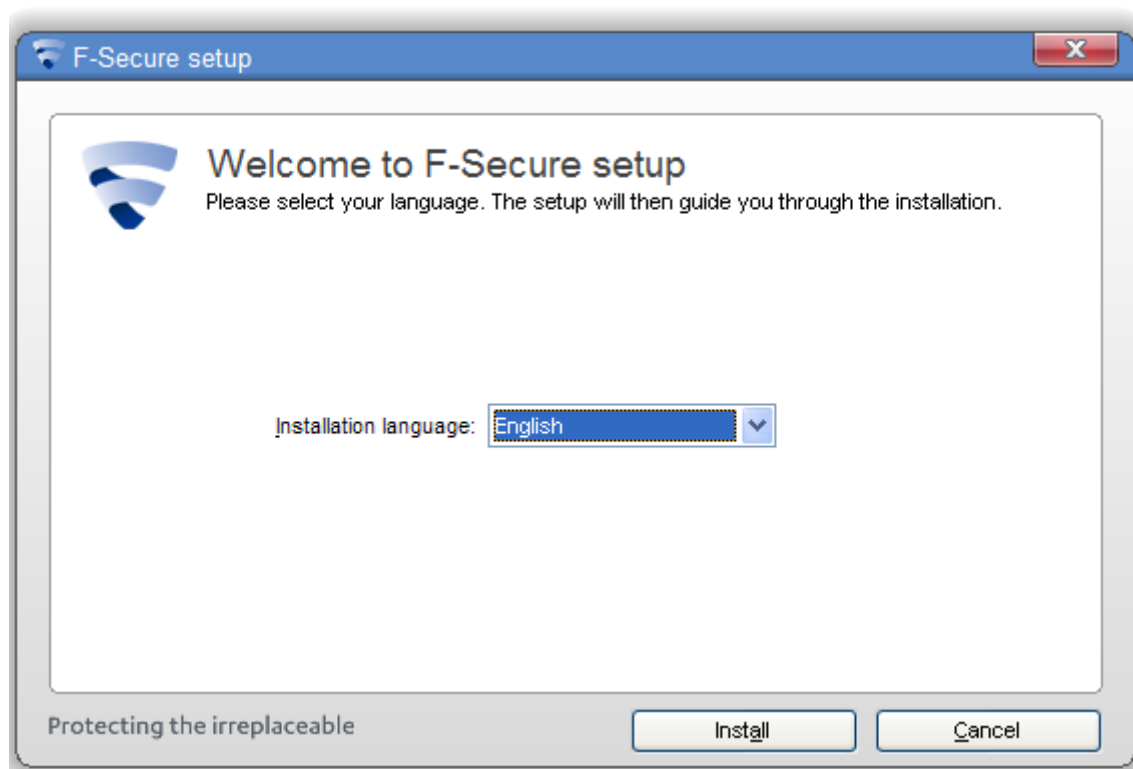
Podczas instalacji produkt zabezpieczający automatycznie wykrywa i usuwa oprogramowanie oraz zapory największych producentów. Usunięcie tych programów może się jednak z różnych przyczyn nie powieść. W takim przypadku należy ręcznie usunąć produkty zabezpieczające lub zapory innych producentów. Więcej informacji można znaleźć w artykule nr [6752 — „Usuwanie oprogramowania zabezpieczającego innych producentów”](#).

## Instalowanie produktu zabezpieczającego

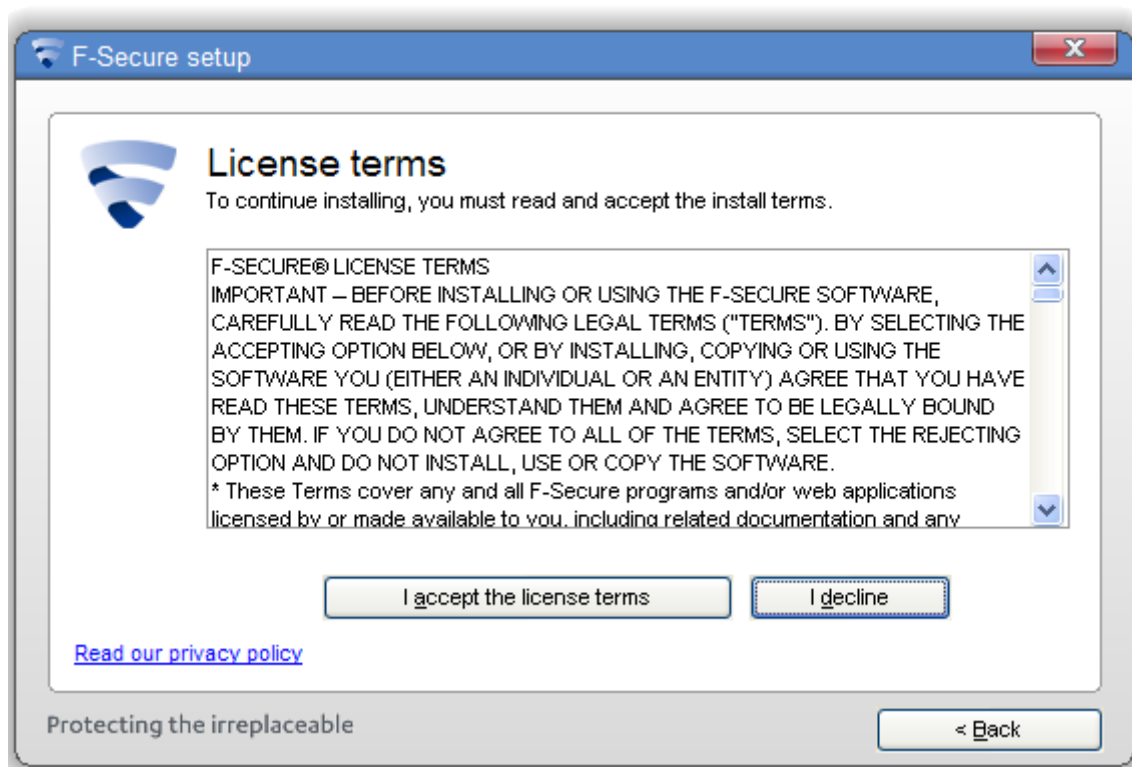
Aby zainstalować produkt:

1. Wykonaj jedną z następujących czynności:
  - a. Jeśli produkt został zakupiony w Internecie, na Twój adres e-mail została wysłana wiadomość zawierająca łącze umożliwiające pobranie oprogramowania oraz unikatowy klucz subskrypcji produktu. Po pobraniu pakietu instalacyjnego kliknij dwukrotnie plik instalatora (z rozszerzeniem exe), aby rozpocząć instalację.
  - b. W przypadku używania dysku CD instalacja powinna rozpocząć się automatycznie po włożeniu dysku CD do napędu. Jeśli się nie rozpocznie, przejdź do folderu głównego dysku CD i kliknij dwukrotnie plik autorun.exe lub plik instalatora (z rozszerzeniem exe), aby rozpocząć instalację. Unikatowy klucz subskrypcji można znaleźć wewnątrz opakowania.

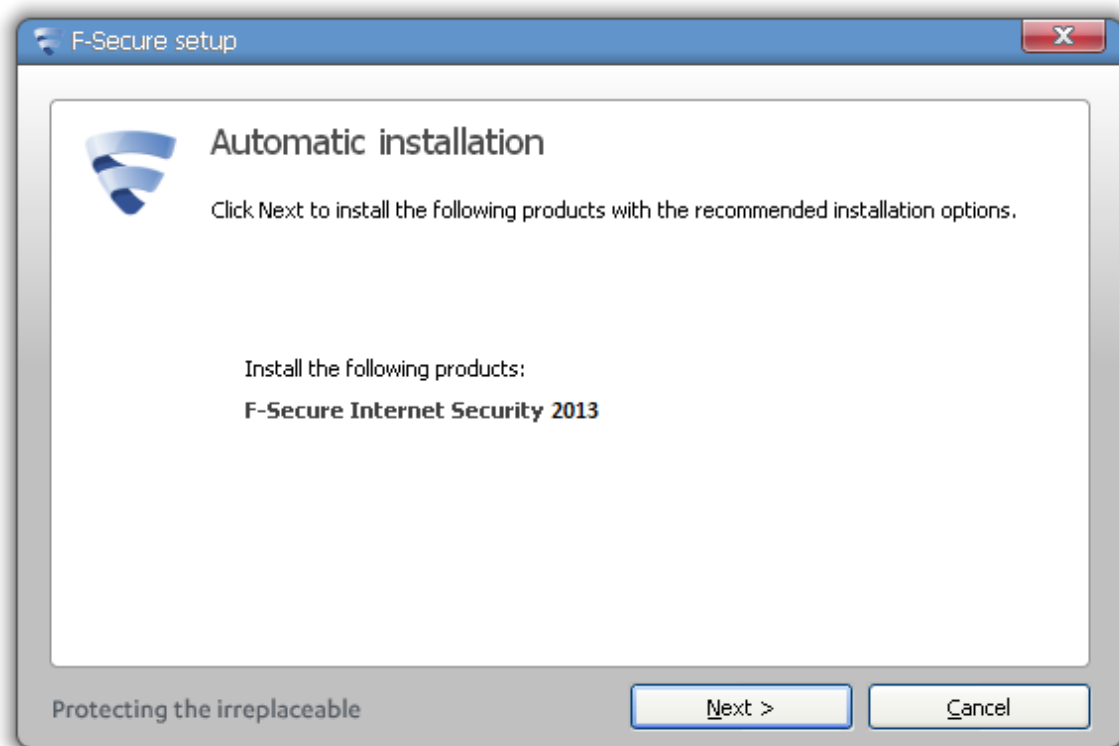
Zostanie wyświetlone okno dialogowe Witamy w instalatorze oprogramowania My F-Secure:



- Wybierz swój język i kliknij przycisk Zainstaluj. Zostanie wyświetlone okno z warunkami licencji:



3. Przeczytaj warunki licencji. Jeśli je akceptujesz, kliknij przycisk Akceptuję warunki licencji.
4. Po zaakceptowaniu warunków licencji rozpocznie się pobieranie plików. Może to potrwać kilka minut. Gdy pobieranie plików dobiegnie końca, zostanie wyświetlone okno Instalacja automatyczna:



5. Kliknij przycisk Dalej, aby kontynuować instalację. Zostanie wyświetlone okno Sieć ochrony w czasie rzeczywistym:



6. Jeśli chcesz przekazywać anonimowe dane do analiz w celu poprawy skuteczności wykrywania, kliknij przycisk Dalej. Jeśli nie chcesz przekazywać takich danych, przed kliknięciem przycisku Dalej usuń zaznaczenie opcji. Rozpocznie się usuwanie oprogramowania powodującego konflikty, a następnie instalacja programów Computer Security i Online Safety.

Instalacja produktu dobiegła końca.

**Uwaga:** jeśli komputer działa pod kontrolą systemu Windows XP, należy go ponownie uruchomić w celu dokończenia instalacji.

Aby otworzyć interfejs użytkownika produktu, kliknij ikonę F-Secure w prawym dolnym rogu ekranu. Zostanie wyświetlony panel główny:



Panel główny zawiera wszystkie aplikacje. Aby otworzyć jedną z dostępnych aplikacji, kliknij jej ikonę w panelu głównym. Panel główny umożliwia także zmianę typowych ustawień i zarządzanie subskrypcjami. Wystarczy kliknąć prawym przyciskiem myszy ostatnią ikonę po prawej i wybrać żądaną opcję z menu podręcznego.

## Jak odinstalować produkt?

Aby odinstalować produkt F-Secure Internet Security albo F-Secure Anti-Virus 2013, 2012, 2011 lub 2010 z systemu Windows XP:

1. Kliknij kolejno opcje **Start > Panel sterowania**.
2. Kliknij dwukrotnie aplet **Dodaj lub usuń programy**.
3. Przewiń widok do pozycji produktu F-Secure i kliknij przycisk **Zmień/usuń**.
4. Po wyświetleniu monitu ponownie uruchom komputer.

Aby odinstalować produkt F-Secure Internet Security albo F-Secure Anti-Virus 2013, 2012, 2011 lub 2010 z systemu Windows Vista:

1. Kliknij kolejno opcje **Start > Panel sterowania**.
2. Kliknij pozycję **Odinstaluj program**.
3. Przewiń widok do pozycji produktu F-Secure i kliknij przycisk **Odinstaluj/zmień**.
4. Po wyświetleniu monitu ponownie uruchom komputer.

Aby odinstalować produkt F-Secure Internet Security albo F-Secure Anti-Virus 2013, 2012, 2011 lub 2010 z systemu Windows 7:

1. Kliknij kolejno opcje **Start > Panel sterowania**.
2. Kliknij dwukrotnie aplet **Programy i funkcje**.
3. Przewiń widok do pozycji produktu F-Secure i kliknij przycisk **Odinstaluj/zmień**.
4. Po wyświetleniu monitu ponownie uruchom komputer.

## Subskrypcja i rejestracja

### Czy można zainstalować produkt w miejsce wersji próbnej?

W przypadku używania wersji próbnej produktu można ją łatwo uaktualnić do pełnej wersji komercyjnej.

**Uwaga:** jeśli pełna wersja produktu nie została jeszcze zakupiona od dystrybutora, można ją kupić przez Internet pod adresem [http://www.f-secure.com//en/web/home\\_global/protection/](http://www.f-secure.com//en/web/home_global/protection/). Instrukcje zostały podane na tej stronie.

Po otrzymaniu nowego klucza subskrypcji produktu należy go aktywować.

Nową subskrypcję można aktywować w następujący sposób:

1. Na panelu głównym kliknij prawym przyciskiem myszy ostatnią ikonę po prawej. Zostanie wyświetlone menu podręczne.
2. Wybierz polecenie **Wyświetl moje subskrypcje**. Zostanie wyświetlone okno Moje subskrypcje.
3. Kliknij łącze **Aktywuj subskrypcję**, aby wyświetlić okno dialogowe Aktywuj subskrypcję.
4. Wprowadź nowy klucz subskrypcji i kliknij przycisk **OK**.

Po wprowadzeniu nowego klucza subskrypcji jego data ważności jest wyświetlana na stronie Stan subskrypcji.

### Jak zmienić instalację produktu F-Secure Anti-Virus na produkt F-Secure Internet Security?

Jeśli na komputerze jest zainstalowany produkt F-Secure Anti-Virus i chcesz go uaktualnić do oprogramowania F-Secure Internet Security, najpierw musisz [zakupić](#) najnowszą wersję produktu F-Secure Internet Security, a następnie zainstalować ją w miejsce produktu F-Secure Anti-Virus.

Gdy podczas instalacji zostanie wyświetlony monit o podanie klucza subskrypcji, wprowadź nowy klucz subskrypcji produktu F-Secure Internet Security.

## Gdzie można znaleźć klucz subskrypcji produktu?

### Sklep internetowy

Jeśli produkt został zakupiony w sklepie internetowym, klucz subskrypcji znajduje się w otrzymanej wiadomości e-mail z potwierdzeniem zakupu.

### Sklep detaliczny

Jeśli produkt został zakupiony na dysku CD w sklepie detalicznym, klucz subskrypcji jest dostępny na okładce przewodnika szybkiej instalacji.

## Obsługa — zmienianie ustawień

### Co się stało z zaporą?

Funkcja zapory w produkcie została przeprojektowana. Nowa zaporą jeszcze bardziej ułatwia korzystanie z produktu.

Do obsługi podstawowych funkcji zapory, takich jak filtrowanie przychodzącego ruchu sieciowego, ustawienia zależne od lokalizacji oraz obsługa grupy domowej, produkt używa teraz wbudowanej Zapory systemu Windows. Poza podstawową ochroną zapewnianą przez Zaporę systemu Windows produkt oferuje następujące mechanizmy zabezpieczeń:

- Blokowanie pobierania programów wykorzystujących luki w zabezpieczeniach i innych niebezpiecznych plików. Każdy pobrany plik jest skanowany, a wszystkie szkodliwe pliki są automatycznie blokowane.
- Zapobieganie dostępowi podejrzanych aplikacji do Internetu. Jeśli nie można zweryfikować poziomu bezpieczeństwa aplikacji, funkcja DeepGuard rozpoczyna monitorowanie jej działań. Na podstawie analizy tych działań funkcja DeepGuard zezwala lub nie zezwala na dostęp do sieci lub prosi użytkownika o podjęcie decyzji.
- Wykrywanie manipulowania przeglądarką. Funkcja DeepGuard wykrywa, czy złośliwe oprogramowanie próbuje manipulować przeglądarką użytkownika, i blokuje takie działania.



## Jak zezwolić aplikacji na dostęp do komputera przez zaporę?

Gdy zaporę jest włączona, ogranicza dostęp do i z komputera. Niektóre aplikacje do poprawnego działania mogą wymagać zezwolenia na dostęp przez zaporę. Produkt zapewnia ochronę komputera za pomocą Zapory systemu Windows.

Aby zmienić ustawienia Zapory systemu Windows:

1. Otwórz program Computer Security.
2. Na stronie głównej programu Computer Security kliknij pozycję **Ustawienia**.  
**Uwaga:** zmiana ustawień wymaga uprawnień administratora.
3. Wybierz kolejno opcje **Computer Security > Zapora**.
4. Kliknij pozycję **Zmień ustawienia zapory systemu Windows**.  
**Uwaga:** edycja ustawień wymaga uprawnień administratora.

Więcej informacji na temat Zapory systemu Windows można znaleźć w dokumentacji systemu Microsoft Windows.

## Jak zezwolić na aplikację zablokowaną przez funkcję DeepGuard?

Niekiedy funkcja DeepGuard blokuje uruchomienie bezpiecznej aplikacji, nawet jeśli użytkownik chce jej użyć i wie, że jest bezpieczna. Dzieje się tak, ponieważ aplikacja próbuje wprowadzić potencjalnie szkodliwe zmiany w systemie. Może się też zdarzyć, że aplikacja zostanie przypadkowo zablokowana przez użytkownika po wyświetleniu okna podręcznego funkcji DeepGuard.

Aby zezwolić na aplikację zablokowaną przez funkcję DeepGuard:

1. Otwórz program Computer Security.
2. Na stronie głównej programu Computer Security kliknij opcję **Narzędzia**.
3. Kliknij pozycję **Aplikacje**. Zostanie wyświetlona lista monitorowanych aplikacji.
4. Znajdź aplikację, na którą chcesz zezwolić.  
**Uwaga:** Klikając nagłówki kolumn, możesz sortować listę. Aby na przykład posortować listę według grup dozwolonych i zablokowanych programów, kliknij kolumnę Uprawnienie.
5. Wybierz opcję **Zezwalaj** w kolumnie Uprawnienie.
6. Kliknij przycisk **Zamknij**.

Funkcja DeepGuard ponownie zezwoli aplikacji na wprowadzanie zmian w systemie.

## Jak wykluczyć plik lub folder ze skanowania?

Niekiedy zachodzi potrzeba wykluczenia pliku lub folderu ze skanowania. Wykluczone elementy nie są skanowane, dopóki nie zostaną usunięte z listy wykluczonych elementów.

**Uwaga:** Funkcje skanowania ręcznego i skanowania w czasie rzeczywistym mają oddzielne listy wykluczeń. Jeśli na przykład plik zostanie wykluczony ze skanowania w czasie rzeczywistym, będzie nadal skanowany podczas skanowania ręcznego, chyba że zostanie wykluczony także ze skanowania ręcznego.

Aby wykluczyć plik lub folder ze skanowania:

1. Otwórz program Computer Security.
2. Na stronie głównej programu Computer Security kliknij opcję **Ustawienia**.
3. Wykonaj jedną z następujących czynności:
  - Wybierz kolejno opcje **Computer Security > Skanowanie w poszukiwaniu wirusów**.
  - Wybierz kolejno opcje **Inne ustawienia > Skanowanie ręczne**.
4. Kliknij łącze **Wyklucz pliki ze skanowania**. Zostanie wyświetlone okno dialogowe Wyklucz ze skanowania.
5. W zależności od tego, jakie elementy mają zostać wykluczone ze skanowania, wykonaj jedną z następujących czynności:
  - Aby wykluczyć plik, napęd lub folder:
    1. Wybierz kartę **Obiekty**.
    2. Zaznacz pole wyboru **Wyklucz obiekty (pliki, foldery itd.)**.
    3. Kliknij przycisk **Dodaj**.
    4. Wybierz plik, napęd lub folder, który ma zostać wykluczony ze skanowania w poszukiwaniu wirusów.

**Uwaga:** Niektóre napędy mogą być wymienne, na przykład napędy CD i DVD oraz napędy sieciowe. Nie można wykluczać napędów sieciowych ani pustych napędów wymiennych.
    5. Kliknij przycisk OK, aby zamknąć okno dialogowe Wyklucz ze skanowania.
  - Aby wykluczyć pliki określonego typu:
    1. Wybierz kartę **Typy plików**.
    2. Zaznacz pole wyboru **Wyklucz pliki z tymi rozszerzeniami**.
    3. W polu obok przycisku **Dodaj** wpisz rozszerzenie określające typ plików, które chcesz wykluczyć.
    4. Kliknij przycisk **Dodaj**.
    5. Powtórz kroki 3 i 4 dla pozostałych rozszerzeń plików, które chcesz wykluczyć ze skanowania.
    6. Kliknij przycisk **OK**, aby zamknąć okno dialogowe Wyklucz ze skanowania.

**Uwaga:** niektóre pliki, takie jak pliki wykonywalne, są zawsze skanowane i nie można ich wykluczać.

## Jak wykluczyć aplikację ze skanowania?

Aplikacji nie można wykluczać bezpośrednio. Nowe aplikacje pojawiają się na liście wykluczeń tylko w wyniku wykluczenia ich w trakcie skanowania.

Jeśli funkcja skanowania wykryje aplikację, która zachowuje się jak oprogramowanie szpiegujące lub ryzykowne, ale użytkownik wie, że jest ona bezpieczna, może wykluczyć ją ze skanowania, tak aby produkt nie wyświetlał więcej ostrzeżeń dotyczących tej aplikacji. Jeśli jednak aplikacja zachowuje się jak wirus lub inne złośliwe oprogramowanie, nie można jej wykluczyć.

Aplikacje wykluczone ze skanowania można wyświetlać i usuwać z listy elementów wykluczonych, gdyby w przyszłości miały być znowu uwzględniane podczas skanowania. Aby wyświetlić aplikacje wykluczone ze skanowania:

1. Otwórz program Computer Security.
2. Na stronie głównej programu Computer Security kliknij opcję **Ustawienia**.
3. Wykonaj jedną z następujących czynności:
  - Wybierz kolejno opcje Computer **Security > Skanowanie w poszukiwaniu wirusów**.
  - Wybierz kolejno opcje **Inne ustawienia > Skanowanie ręczne**.
4. Kliknij łącze **Wyklucz pliki ze skanowania**. Zostanie wyświetlone okno dialogowe Wyklucz ze skanowania.
5. Na karcie **Aplikacje** wyświetlane są aplikacje wykluczone ze skanowania.

## Jak tymczasowo zezwolić na cały ruch sieciowy?

Aby zezwolić na cały ruch sieciowy, należy wyłączyć zaporę.

**Ostrzeżenie:** Wyłączanie zapory nie jest zalecane. Wyłączenie zapory powoduje narażenie komputera na ataki sieciowe. Jeśli aplikacja przestanie działać, ponieważ nie może nawiązać połączenia z Internetem, zamiast wyłączać zaporę należy zmienić ustawienia zapory.

Aby włączyć lub wyłączyć zaporę:

1. Otwórz program Computer Security.
2. Na stronie głównej programu Computer Security kliknij opcję **Stan**.
3. Kliknij pozycję **Zmień ustawienia na tej stronie**.  
**Uwaga:** wyłączenie funkcji zabezpieczeń wymaga uprawnień administratora.
4. Kliknij odpowiedni suwak, aby włączyć lub wyłączyć zaporę.

## Jak zapobiec pobieraniu szkodliwych plików przez aplikacje?

Istnieje możliwość zapobiegania pobieraniu przez aplikacje szkodliwych plików z Internetu.

Niektóre witryny internetowe zawierają programy wykorzystujące luki w zabezpieczeniach i inne szkodliwe pliki, które mogą wyrządzić szkody na komputerze. Zaawansowana ochrona sieciowa umożliwia zapobieganie pobieraniu szkodliwych plików przez aplikacje, zanim takie pliki dotrą na komputer.

Aby zablokować pobieranie szkodliwych plików przez dowolną aplikację:

1. Otwórz program Computer Security.
2. Na stronie głównej programu Computer Security kliknij pozycję **Ustawienia**.  
**Uwaga:** zmiana ustawień wymaga uprawnień administratora.
3. Wybierz kolejno opcje **Computer Security > Zapora**.
4. Wybierz opcję **Nie zezwalaj aplikacjom na pobieranie szkodliwych plików**.  
**Uwaga:** to ustawienie jest aktywne nawet w przypadku wyłączonej zapory.

## Jak wyłączyć wyświetlanie klasyfikacji bezpieczeństwa dla witryn internetowych?

Klasyfikację bezpieczeństwa w przeglądarce można wyłączyć na dwa sposoby.

1. Otwórz panel główny i kliknij pozycję **Online Safety**.
2. Kliknij pozycję **Użytkownicy** i wybierz użytkownika, dla którego chcesz edytować funkcje programu Online Safety.
3. Kliknij łącze **Ustawienia** ochrony przeglądania. Zostanie wyświetlone okno ustawień funkcji Ochrona przeglądania.
4. Usuń zaznaczenie pola wyboru obok opcji **Pokaż klasyfikację**, a następnie kliknij przycisk **OK**.

## Obsługa — skanowanie

### Jak usunąć złośliwe oprogramowanie z folderu Kosz?

Produkt firmy F-Secure może wykrywać zainfekowane pliki wewnątrz folderów Kosz. Foldery Kosz są używane do przechowywania usuniętych plików. Zazwyczaj znajdują się w następujących miejscach:

- C:\RECYCLED

- C:\RECYCLER
- C:\\$RECYCLE.BIN\

Aby usunąć zainfekowane pliki z tych folderów, należy opróżnić Kosz.

Aby opróżnić Kosz, wykonaj następujące czynności:

1. Kliknij dwukrotnie ikonę Kosz na pulpicie.
2. Z menu **Plik** wybierz polecenie **Opróżnij Kosz**.
3. Kliknij przycisk **OK**.

Zostaną usunięte wszystkie pliki znajdujące się w folderach Kosz na wszystkich napędach. Są to pliki przeznaczone do usunięcia, zatem operacja nie powoduje utraty żadnych faktycznych danych.

## **Drugie pełne skanowanie komputera przebiegło bardzo szybko. Czy produkt na pewno szczegółowo sprawdził cały komputer?**

Przy użyciu pełnego skanowania komputera wszystkie dyski twarde są sprawdzane pod kątem obecności złośliwego oprogramowania, takiego jak wirusy, programy typu rootkit i oprogramowanie szpiegujące. Drugie pełne skanowanie komputera (i każde kolejne) przebiega znacznie szybciej, ponieważ sprawdzane są tylko zmienione pliki. W ten sposób zmienia się liczba skanowanych plików podczas kolejnych operacji skanowania.

Jeśli archiwum nie zostało zmienione w czasie między operacjami skanowania, to podczas kolejnego skanowania nie zostanie sprawdzone. Archiwum zawierające 100 plików powoduje zwiększenie liczby plików sprawdzanych podczas pierwszego skanowania o 101. Drugie skanowanie ręczne zwykle trwa kilka minut.

Pomijane są również pliki zawierające cyfrowe podpisy od zaufanych dostawców, których podpis nie został naruszony, na przykład pliki systemu Windows i programów Adobe Acrobat Reader, Microsoft Excel. Niezmodyfikowane pliki pochodzące od firmy F-Secure też nie są skanowane. Są tworzone przez oprogramowanie zabezpieczające, więc nie ma potrzeby, aby je sprawdzać.

Warto zaznaczyć, że skanowanie zaplanowane może wykryć więcej wirusów niż skanowanie ręczne, ponieważ skanowanie zaplanowane jest uruchamiane z uprawnieniami administratora, przez co może mieć dostęp do dodatkowych plików.

## Czy ręczne skanowanie dysków twardych każdego dnia jest konieczne?

Zazwyczaj ręczne skanowanie dysków twardych nie jest potrzebne. Skanowanie w poszukiwaniu wirusów i oprogramowania szpiegującego obejmuje skanowanie w czasie rzeczywistym. Oznacza to, że komputer jest skanowany w poszukiwaniu wirusów w czasie rzeczywistym. Dodatkowo można wykonać ręczne skanowanie komputera w poszukiwaniu wirusów za pomocą skanowania zaplanowanego.

**Uwaga:** Skanowanie w poszukiwaniu złośliwego oprogramowania jest intensywnym procesem. Wymaga pełnej mocy komputera i zajmuje nieco czasu. Z tego powodu korzystne jest skonfigurowanie programu do przeprowadzania skanowania w czasie, gdy komputer nie jest używany.

### Konfigurowanie skanowania zaplanowanego

Komputer może być skanowany przez program w regularnych odstępach czasu, na przykład codziennie, co tydzień lub co miesiąc. Aby ustawić harmonogram skanowania:

1. Otwórz program Computer Security.
2. Na stronie głównej programu Computer Security kliknij opcję Ustawienia.
3. Wybierz kolejno opcje Inne ustawienia > Skanowanie zaplanowane.
4. Wybierz opcję Włącz skanowanie zaplanowane.
5. Wybierz dni, w jakie regularnie ma odbywać się skanowanie w poszukiwaniu wirusów i oprogramowania szpiegującego:

Opcja	Opis
<b>Codziennie</b>	Codziennie skanowanie.
<b>Co tydzień</b>	Skanowanie jest wykonywane w wybrane dni tygodnia. Z listy po prawej stronie wybierz dni, w których ma być przeprowadzane skanowanie.
<b>Co miesiąc</b>	Skanowanie jest wykonywane w maksymalnie trzy dni miesiąca. Aby wybrać dni skanowania: <ol style="list-style-type: none"><li>1. Wybierz jedną z opcji <b>Dzień</b>.</li><li>2. Z listy obok wybranego dnia wybierz odpowiedni dzień miesiąca.</li><li>3. Powtórz czynność, jeśli skanowanie ma być</li></ol>

	przeprowadzane jeszcze innego dnia.
--	-------------------------------------

6. Określ godzinę rozpoczęcia skanowania w wybrane dni:

Opcja	Opis
<b>Godzina rozpoczęcia</b>	Godzina rozpoczęcia skanowania. Wybierz porę, gdy komputer zwykle nie jest używany.
<b>Jeżeli komputer nie jest używany przez</b>	Wybierz okres bezczynności, po którym rozpoczyna się skanowanie, jeśli komputer nie jest używany.

7. Kliknij przycisk OK.

## Jak wyczyścić zainfekowany folder System Volume Information lub folder funkcji Przywracanie systemu?

W przypadku zainfekowania komputera przez wirusa możliwe jest, że w folderze funkcji Przywracanie systemu została utworzona kopia tego wirusa. Przywracanie systemu to funkcja systemu operacyjnego Windows.

Aby przeskanować i wyczyścić folder funkcji Przywracanie systemu, konieczne jest wyłączenie tej funkcji. Wyłączenie funkcji Przywracanie systemu powoduje utratę ostatniego punktu przywracania systemu. Niestety nie istnieje inny sposób usuwania infekcji z folderu funkcji Przywracania systemu. Aby nadal korzystać z funkcji Przywracanie systemu, należy pamiętać o jej włączeniu po usunięciu zainfekowanych plików.

Aby wyłączyć funkcję Przywracanie systemu w systemie **Windows 7**:

1. Zamknij wszystkie otwarte programy.
2. Kliknij prawym przyciskiem myszy ikonę **Komputer** i wybierz polecenie **Właściwości**. Zostanie otwarte okno dialogowe Wyświetl podstawowe informacje o tym komputerze.
3. Kliknij pozycję **Ochrona systemu**. Zostanie wyświetlone okno dialogowe Właściwości systemu.
4. Kliknij kartę **Ochrona systemu**.
5. Kliknij przycisk **Konfiguruj**.
6. Wybierz opcję **Wyłącz ochronę systemu**.
7. Kliknij przycisk **Zastosuj**.
8. Jeśli pojawi się pytanie, czy chcesz wyłączyć ochronę systemu, kliknij przycisk **Tak**.
9. Kliknij przycisk **OK**.

10. Przeskanuj wszystkie dyski twarde i wszystkie pliki w poszukiwaniu wirusów przy użyciu produktu zabezpieczającego firmy F-Secure.

Po przeprowadzeniu skanowania i czyszczenia plików możesz włączyć funkcję Przywracanie systemu w systemie Windows 7, wykonując następujące czynności:

1. Kliknij prawym przyciskiem myszy ikonę **Komputer** i wybierz polecenie **Właściwości**. Zostanie otwarte okno dialogowe Wyświetl podstawowe informacje o tym komputerze.
2. Kliknij pozycję **Ochrona systemu**.
3. Kliknij kartę **Ochrona systemu**.
4. Kliknij przycisk **Konfiguruj**.
5. Wybierz opcję **Przywróć ustawienia systemu oraz poprzednie wersje plików**.
6. Kliknij przycisk **Zastosuj**.
7. Kliknij przycisk **OK**.

Aby wyłączyć funkcję Przywracanie systemu w systemie **Windows XP**:

1. Zamknij wszystkie otwarte programy.
2. Kliknij prawym przyciskiem myszy ikonę **Mój komputer** i wybierz polecenie **Właściwości**. Zostanie otwarte okno dialogowe **Właściwości systemu**.
3. Kliknij kartę **Przywracanie systemu**.
4. Zaznacz pole wyboru **Wyłącz Przywracanie systemu na wszystkich dyskach**.
5. Kliknij przycisk **Zastosuj**.
6. Jeśli pojawi się pytanie, czy chcesz wyłączyć funkcję Przywracanie systemu, kliknij przycisk **Tak**.
7. Kliknij przycisk **OK**.
8. Przeskanuj wszystkie dyski twarde i wszystkie pliki w poszukiwaniu wirusów przy użyciu produktu zabezpieczającego firmy F-Secure.

Po przeprowadzeniu skanowania i czyszczenia plików możesz włączyć funkcję Przywracanie systemu w systemie Windows XP, wykonując następujące czynności:

1. Kliknij prawym przyciskiem myszy ikonę **Mój komputer** i wybierz polecenie **Właściwości**. Zostanie otwarte okno dialogowe **Właściwości systemu**.
2. Kliknij kartę **Przywracanie systemu**.
3. Usuń zaznaczenie pola wyboru **Wyłącz Przywracanie systemu na wszystkich dyskach**.
4. Kliknij kolejno przyciski **Zastosuj** i **OK**.

Aby wyłączyć funkcję Przywracanie systemu w systemie **Windows Vista**:

1. Zamknij wszystkie otwarte programy.
2. Kliknij przycisk **Start**.
3. Wybierz kolejno opcje **Wszystkie programy > Konserwacja**.
4. Wybierz kolejno opcje **Konserwacja > Centrum kopii zapasowych i przywracania**.



5. Kliknij pozycję **Utwórz punkt przywracania lub zmień ustawienia**. W razie potrzeby kliknij przycisk **Kontynuuj**.
6. W obszarze Dostępne dyski usuń zaznaczenia pól wyboru dla wszystkich napędów.
7. Kliknij przycisk **Zastosuj**.
8. Jeśli pojawi się pytanie, czy chcesz wyłączyć funkcję Przywracanie systemu, kliknij przycisk **Wyłącz Przywracanie systemu**.
9. Kliknij przycisk **OK**.
10. Ponownie uruchom komputer.
11. Przeskanuj wszystkie dyski twarde i wszystkie pliki w poszukiwaniu wirusów przy użyciu produktu zabezpieczającego firmy F-Secure.

Po przeprowadzeniu skanowania i czyszczenia plików możesz włączyć funkcję Przywracanie systemu w systemie Windows Vista, wykonując następujące czynności:

1. Zamknij wszystkie otwarte programy.
2. Kliknij przycisk **Start**.
3. Wybierz kolejno opcje **Wszystkie programy > Konserwacja**.
4. Wybierz kolejno opcje **Konserwacja > Centrum kopii zapasowych i przywracania**.
5. Kliknij pozycję **Utwórz punkt przywracania lub zmień ustawienia**. W razie potrzeby kliknij przycisk **Kontynuuj**.
6. W obszarze Dostępne dyski zaznacz wszystkie napędy.
7. Kliknij przycisk **Zastosuj**.
8. Jeśli pojawi się pytanie, czy chcesz włączyć funkcję Przywracanie systemu, kliknij przycisk **Włącz Przywracanie systemu**.
9. Kliknij przycisk **OK**.

## Jak przesyłać próbki do firmy F-Secure?

Dzięki systemowi analizy próbek (Sample Analysis System, SAS) użytkownicy mogą przysyłać podejrzane pliki znalezione w Internecie. Pliki zostaną natychmiast przeskanowane i w razie potrzeby nastąpi odpowiednia aktualizacja baz danych.

**Uwaga:** próbki można przysyłać anonimowo bez używania konta. Założenie konta jest niezbędne tylko w następujących przypadkach:

- Uzyskiwanie informacji zwrotnych dotyczących próbek
- Przesyłanie dużych partii próbek
- Przesyłanie adresów URL

## Zadania związane z przesyłaniem próbek

Wskazane poniżej artykuły ułatwiają wykonywanie zadań koniecznych podczas wysyłania próbek do firmy F-Secure:

- [Tworzenie archiwów ZIP chronionych hasłem](#)
- [Zapisywanie raportu skanowania do pliku](#)
- [Zapisywanie spamu, prawidłowych wiadomości lub wiadomości typu phishing w pliku](#)
- [Upewnianie się, że zostały zainstalowane najnowsze aktualizacje oprogramowania zabezpieczającego](#)

## Aktualizacje

### Produkt wskazuje, że definicje wirusów są nieaktualne. Co mogę zrobić?

Przyjmuje się, że aktualizacje stają się przestarzałe po siedmiu dniach. Należy pamiętać o regularnej aktualizacji bazy danych definicji wirusów, ponieważ zagrożenia mogą się zmieniać bardzo szybko. Firma F-Secure udostępnia aktualizacje nawet kilka razy dziennie.

Jeśli komputer został włączony pierwszy raz po kilku dniach nieużywania, na przykład po wakacjach, cały pakiet aktualizacji zostanie automatycznie pobrany i zainstalowany w ciągu 30 minut.

Jeśli produkt firmy F-Secure nadal wskazuje, że definicje wirusów są nieaktualne, spróbuj wykonać następujące czynności:

1. Otwórz panel główny F-Secure, kliknij prawym przyciskiem myszy ikonę F-Secure, a następnie wybierz polecenie **Sprawdź dostępność aktualizacji**.
2. Otwórz panel główny F-Secure, kliknij prawym przyciskiem myszy ikonę F-Secure, a następnie wybierz polecenie **Wyświetl moje subskrypcje**. W oknie Moje subskrypcje możesz sprawdzić stan swojej subskrypcji.
3. Upewnij się, że ustawienia daty i godziny systemu Windows są poprawne, ponieważ nieprawidłowe ustawienia mogą powodować błędne zgłaszanie nieaktualnych definicji wirusów. Data i godzina są widoczne na pasku zadań systemu Windows. Ustawienia zegara można zmienić w aplecie Właściwości daty i godziny. Aby otworzyć właściwości, kliknij dwukrotnie zegar.
4. Pobierz i uruchom plik [fsaua-reset.exe](#). Po wyświetleniu okna wiersza polecenia naciśnij klawisz Y. Program samoczynnie zakończy działanie.
5. Pobierz i uruchom plik [fsdbupdate9.exe](#) zawierający nową kopię definicji wirusów.

Jeśli powyższe czynności okażą się nieskuteczne, zalecamy odinstalowanie i ponowne zainstalowanie produktu.

## Jak sprawdzić, czy mam na komputerze najnowsze aktualizacje?

Aktualizacje automatyczne są włączane od razu po zainstalowaniu oprogramowania firmy F-Secure. Jeśli komputer jest połączony z Internetem, produkt firmy F-Secure co dwie godziny sprawdza dostępność nowych aktualizacji i pobiera je.

Cały pakiet aktualizacji jest dość duży, a czas pobierania zależy od szybkości połączenia internetowego. Jeśli komputer był wyłączony przez ostatnie siedem dni, zostanie pobrany i zainstalowany cały pakiet aktualizacji, co może potrwać dłużej niż w przypadku zwykłych aktualizacji wykonywanych codziennie.

**Uwaga:** aby maksymalnie przyspieszyć pobieranie, zalecamy, aby komputer łączył się z Internetem co najmniej raz w tygodniu.

### Sprawdzanie dostępności najnowszych aktualizacji

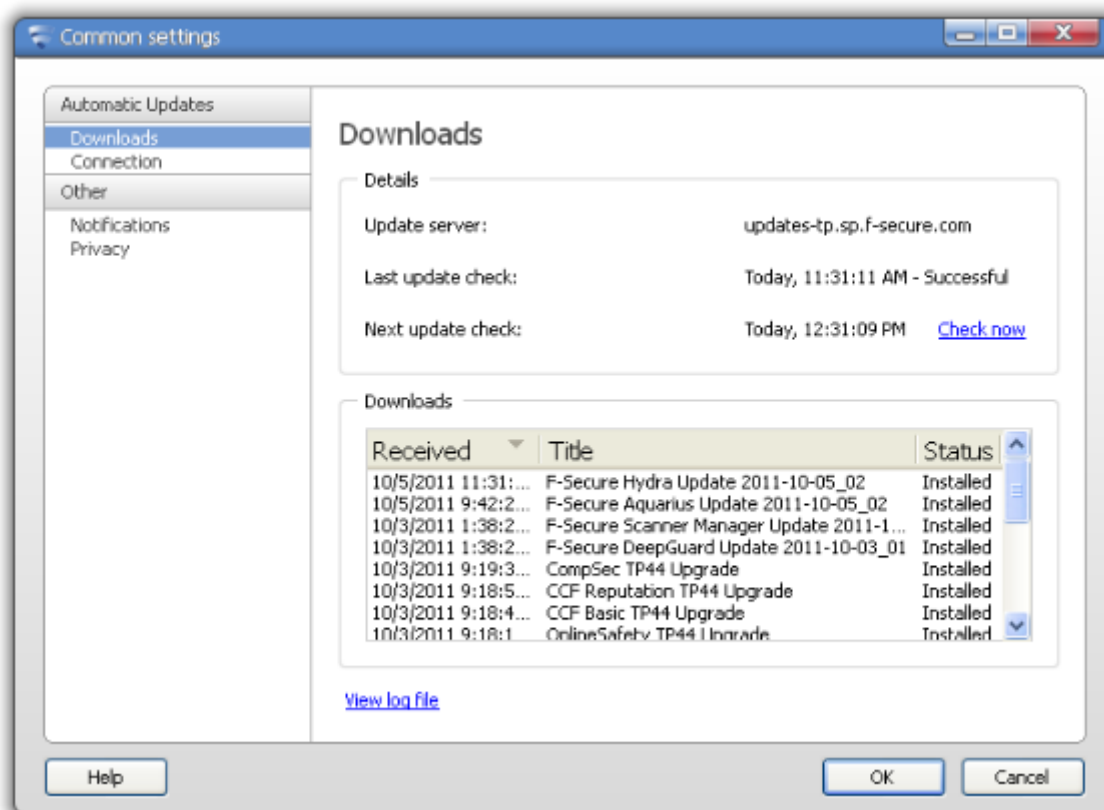
Aby sprawdzić dostępność najnowszych aktualizacji baz danych:

1. W panelu głównym kliknij pozycję **Computer Security**.
2. Na stronie głównej programu Computer Security kliknij opcję **Ustawienia**.
3. Wybierz kolejno opcje **Inne ustawienia > Wersje baz danych**, aby wyświetlić stronę Wersje baz danych.

Na stronie będą widoczne data i wersja pakietu aktualizacji bazy danych o najwyższym numerze. Należy pamiętać, że pakiet aktualizacji o najwyższym numerze nie musi być najnowszą pobraną aktualizacją.

Aby wyświetlić najnowsze zainstalowane aktualizacje poszczególnych aparatów skanowania dostępnych w produkcie, wykonaj następujące czynności:

1. Na panelu głównym kliknij prawym przyciskiem myszy ostatnią ikonę po prawej. Zostanie wyświetlone menu podręczne.
2. Wybierz opcję **Otwórz typowe ustawienia**.
3. Wybierz kolejno pozycje **Aktualizacje automatyczne > Pobrane pliki**:



W tabeli Pobrane pliki można sprawdzić odpowiednią nazwę aparatu i wersję jego najnowszej aktualizacji.

**Uwaga:** jeżeli dostęp do Internetu jest uzyskiwany za pomocą modemu lub łącza ISDN, to aby możliwe było sprawdzenie aktualizacji, połączenie musi być aktywne.

### Ręczne sprawdzanie dostępnych aktualizacji

Produkt automatycznie pobiera najnowsze aktualizacje natychmiast po uzyskaniu połączenia z Internetem. Aby jednak upewnić się, że na komputerze są najnowsze aktualizacje, możesz wykonać następujące czynności:

1. Na panelu głównym kliknij prawym przyciskiem myszy ostatnią ikonę po prawej. Zostanie wyświetlone menu podręczne.
2. Wybierz polecenie **Sprawdź dostępność aktualizacji**. Zostanie wyświetlone okno Sprawdzanie dostępności aktualizacji.






Produkt sprawdzi dostępność nowych aktualizacji i natychmiast je zainstaluje.

## Jak mogę sprawdzić, czy komputer jest chroniony, a aktualizacje automatyczne są włączone?

Na stronie Stan są wyświetlane podstawowe informacje o zainstalowanych funkcjach produktu i ich bieżącym stanie.

Aby otworzyć stronę Stan, kliknij pozycję Stan na stronie głównej programu Computer Security.

Ikony przedstawiają stan programu i jego funkcji zabezpieczeń:

Ikona stanu	Nazwa stanu	Opis
	OK	Komputer jest chroniony. Funkcja jest włączona i działa poprawnie.
	Informacja	Produkt informuje o specjalnym stanie funkcji. Ta ikona jest wyświetlana między innymi podczas aktualizowania funkcji.
	Ostrzeżenie	Komputer nie jest w pełni chroniony. Na przykład produkt długo nie był aktualizowany lub stan funkcji wymaga uwagi użytkownika.
	Błąd	Komputer nie jest chroniony. Na przykład wygasła ważność subskrypcji lub została wyłączona krytyczna funkcja.
	Wyłączona	Niekrytyczna funkcja jest wyłączona.

## Więcej informacji

### Co to jest panel główny?

Po pobraniu instalatora sieciowego firmy F-Secure (F-SecureNetworkInstaller.exe) i zainstalowaniu produktu w dolnej części ekranu zostaje wyświetlony panel główny:



Jeśli panel główny nie jest widoczny, możesz go otworzyć przy użyciu ikony F-Secure na pulpicie. Ten panel zapewnia dostęp do wszystkich zainstalowanych aplikacji firmy F-Secure i umożliwia zarządzanie subskrypcjami.

Typowe ustawienia w panelu głównym dotyczą wszystkich programów zainstalowanych w tym panelu. Zamiast zmieniać ustawienia oddzielnie w poszczególnych programach możesz zwyczajnie edytować typowe ustawienia, które są stosowane do wszystkich zainstalowanych programów.

Za pomocą panelu głównego można zmienić następujące typowe ustawienia:

- **Pobrane pliki** — udostępniające informacje o pobranych aktualizacjach i umożliwiające ręczne sprawdzanie dostępności aktualizacji.
- **Ustawienia połączeń** — służące do zmieniania sposobu nawiązywania połączenia internetowego przez komputer.
- **Powiadomienia** — umożliwiające przeglądanie wyświetlonych w przeszłości powiadomień i ustawianie typów wyświetlanych powiadomień.
- **Ustawienia prywatności** — pozwalające określić, czy komputer może nawiązywać połączenie z siecią ochrony w czasie rzeczywistym.

**Uwaga:** ze względów bezpieczeństwa zmiana niektórych ustawień wymaga uprawnień administratora.

**Ponadto za pośrednictwem panelu głównego możesz zarządzać swoimi subskrypcjami dla zainstalowanych programów:**

1. Na panelu głównym kliknij prawym przyciskiem myszy ostatnią ikonę po prawej. Zostanie wyświetlone menu podręczne.
2. Wybierz pozycję **Wyświetl moje subskrypcje**. Zostanie wyświetlone okno Moje subskrypcje.

3. Wykonaj jedną z następujących czynności:

- Wybierz opcję **Stan subskrypcji**, aby wyświetlić informacje na temat subskrypcji dla zainstalowanych programów.
- Wybierz opcję **Stan instalacji**, aby wyświetlić programy dostępne do zainstalowania.

#### **Aby uzyskać więcej informacji o panelu głównym F-Secure:**

1. Na panelu głównym kliknij prawym przyciskiem myszy ostatnią ikonę po prawej. Zostanie wyświetlone menu podręczne.
2. Wybierz pozycję **Pomoc**.

### **Co to jest Online Safety?**

Program Online Safety ułatwia zapewnianie bezpieczeństwa podczas przeglądania Internetu dla całej rodziny, zapewniając ochronę przed złośliwym oprogramowaniem i szkodliwymi witrynami, a także umożliwiając ograniczanie typów zawartości dostępnych dla dzieci. Pozwala także kontrolować czas dozwolonego dostępu innych osób do Internetu.

Produkt korzysta z kont użytkowników systemu Windows w celu kontrolowania ustawień dla poszczególnych członków rodziny. Tylko osoba z uprawnieniami administratora może zmieniać ustawienia produktu dla różnych kont użytkowników systemu Windows.

Zalecamy skonfigurowanie oddzielnego konta użytkownika systemu Windows dla każdego członka rodziny. Na przykład rodzice mogą mieć uprawnienia administracyjne, natomiast dzieci mogą korzystać z normalnych uprawnień na swoich kontach użytkowników systemu Windows.

#### **Aby uzyskać więcej informacji o sposobie obsługi programu Online Safety:**

1. W panelu głównym F-Secure kliknij prawym przyciskiem myszy ikonę Online Safety. Zostanie wyświetlone menu podręczne.
2. Wybierz pozycję **Pomoc**.

### **Co to jest Computer Security?**

Program Computer Security chroni komputer przed wszystkim rodzajami złośliwych ataków, uniemożliwiając wirusom, robakom i programom szpiegowskim przedostanie się do komputera. Blokuje także spam i phishing.

Zapora uniemożliwia intruzom uzyskiwanie dostępu do komputera za pośrednictwem Internetu i chroni przed działaniami hakerów.

W przypadku systemu Microsoft Windows 7 odpowiednie funkcje programu zapewniają, że Twój rachunek telefoniczny za korzystanie z komórkowej transmisji danych nigdy Cię nie zaskoczy.

**Uwaga:** ze względów bezpieczeństwa zmiana niektórych ustawień wymaga uprawnień administratora.

**Aby uzyskać więcej informacji o sposobie obsługi programu Computer Security:**

1. Na panelu głównym F-Secure kliknij prawym przyciskiem myszy ikonę Computer Security. Zostanie wyświetlone menu podręczne.
2. Wybierz pozycję **Pomoc**.