

# FAQ

Internet Security 2013

## Table des matières

Comment déterminer la version du système d'exploitation Windows que j'utilise ? .	4
Comment déterminer si vous utilisez une version 32 bits ou 64 bits de Windows XP .....	4
Quelle est la configuration système requise pour utiliser la solution ?.....	5
Comment supprimer manuellement les logiciels de sécurité conflictuels ? .....	6
Suppression manuelle des logiciels de sécurité .....	6
Pour désinstaller AVG 6 : .....	7
Pour désinstaller PC-cillin : .....	7
Pour désinstaller Ad-Aware : .....	7
Pour désinstaller McAfee : .....	7
Pour désinstaller Norton : .....	7
En savoir plus .....	8
Pourquoi F-Secure utilise un programme d'installation en réseau pour télécharger et installer la solution ? .....	8
Comment installer la solution ? .....	8
Installation de la solution .....	9
Comment désinstaller la solution ? .....	14
Puis-je installer la solution par-dessus une version d'évaluation ?.....	15
Comment remplacer mon installation de F-Secure Anti-Virus par F-Secure Internet Security ? .....	15
Où puis-je trouver la clé d'abonnement ? .....	16
Qu'est-il advenu du pare-feu ? .....	16
Comment puis-je autoriser une application à accéder à mon ordinateur via le pare-feu ? .....	17
Comment puis-je autoriser une application bloquée par DeepGuard ? .....	17
Comment exclure un fichier ou un dossier des analyses ?.....	18
Comment exclure une application des analyses ? .....	19
Comment autoriser temporairement la totalité du trafic réseau ?.....	19

Comment empêcher des applications de télécharger des fichiers malveillants ? ....	20
Je ne souhaite plus voir la cote de sécurité des sites web. Comment désactiver la fonction ? .....	20
Comment désinfecter la corbeille ?.....	20
La seconde analyse complète de l'ordinateur était assez rapide. La solution a-t-elle vraiment analysé la totalité de mon ordinateur ? .....	21
Dois-je analyser mes disques durs manuellement tous les jours ? .....	22
Configuration d'une analyse programmée.....	22
Comment désinfecter les dossiers System Volume Information et System Restore infectés ? .....	23
Étapes liées à l'envoi d'échantillons .....	25
Le logiciel indique que les signatures de virus sont obsolètes. Que dois-je faire ? ....	26
Comment savoir si je dispose des toutes dernières mises à jour ? .....	26
Recherche des toutes dernières mises à jour .....	27
Recherche manuelle de mises à jour.....	28
Comment savoir que mon ordinateur est protégé et que les mises à jour automatiques fonctionnent ? .....	29
Qu'est-ce que la zone de lancement ? .....	29
Qu'est-ce que la Protection des activités en ligne ? .....	31
Qu'est-ce que la Protection de l'ordinateur ?.....	31

## Avant l'installation

### Comment déterminer la version du système d'exploitation Windows que j'utilise ?

Vous pouvez identifier la version du système d'exploitation dans les propriétés du système.

Pour accéder aux propriétés système sous Microsoft Windows :

1. Cliquez sur **Démarrer**.
2. Cliquez sur **Panneau de configuration**.
3. Effectuez une des actions suivantes :
  - Dans Windows 7 :
    1. Sélectionnez **Système et sécurité**.
    2. Cliquez sur **Système**.
  - Dans Windows Vista :
    1. Sélectionnez la catégorie **Système et maintenance**.  
**Remarque** : cette étape n'est pas nécessaire pour tous les ordinateurs.
    2. Cliquez sur **Système**. La fenêtre des propriétés du système s'affiche.
  - Dans Windows XP :
    1. Sélectionnez la catégorie **Performance et maintenance**.  
**Remarque** : cette étape n'est pas nécessaire pour tous les ordinateurs.
    2. Double-cliquez sur **Système**. La fenêtre des propriétés du système s'affiche.  
**Remarque** : cliquez ici pour déterminer si vous utilisez une version 32 bits ou 64 bits de Windows XP.

Vous pouvez consulter les propriétés de votre ordinateur, telles que la version du système d'exploitation, les informations du processeur et la quantité de mémoire (RAM).

### Comment déterminer si vous utilisez une version 32 bits ou 64 bits de Windows XP

Il existe plusieurs façons de déterminer si vous utilisez une version 32 bits ou 64 bits de Windows XP.

1. Si vous disposez d'un clavier Windows, appuyez sur la touche Windows + Pause/Attn pour afficher la boîte de dialogue des propriétés du système. Si aucune mention n'est faite d'une version 32 bits ou 64 bits, le système est donc une version 32 bits de Windows XP.
2. Ouvrez Poste de travail pour consulter les propriétés du système :
  - a. Cliquez sur **Démarrer**.
  - b. Faites un clic droit sur **Poste de travail** puis sélectionnez **Propriétés**. La fenêtre des propriétés du système s'affiche.
  - c. Regardez la première ligne sous **Ordinateur** dans l'onglet **Général** :
    - Dans les versions 64 bits de Windows XP, **Itanium** ou **Itanium 2** est mentionné.

- Dans les versions 32 bits de Windows XP, une autre information est mentionnée.
- 3. Exécutez l'outil Winmsd.exe pour identifier le type de système ou le processeur :
  - a. Sélectionnez **Démarrer > Exécuter**.
  - b. Saisissez winmsd.exe dans le champ **Ouvrir**, puis cliquez sur **OK**.
  - c. Effectuez une des actions suivantes :
    - Localisez **Type de système** dans le panneau droit, sous **Élément**. Regardez la valeur :
      - Dans les versions 64 bits de Windows XP, la valeur est Système Itanium.
      - Dans les versions 32 bits de Windows XP, la valeur est PC X86.
    - Localisez **Processeur** dans le panneau droit, sous **Élément**. Regardez la valeur :
      - Dans les versions 64 bits de Windows XP, la valeur commence par ia64.
      - Dans les versions 32 bits de Windows XP, la valeur commence par x86.
- 4. Utilisez l'outil Diagnostic Utility pour identifier la version :
  - a. Sélectionnez **Démarrer > Exécuter**.
  - b. Saisissez dxdiag dans le champ **Ouvrir**, puis cliquez sur **OK**. Si une boîte de dialogue Windows s'affiche, vous demandant de vérifier vos pilotes, vous pouvez cliquer sur **Non** en toute sécurité et continuer. La boîte de dialogue de diagnostic de DirectX s'affiche : Autorisez le programme à terminer son chargement.
  - c. Localisez **Système d'exploitation** dans Informations système : dans les versions 64 bits Windows XP, la valeur est par exemple Microsoft Windows XP édition 64 bits.
  - d. Localisez **Processeur** dans Informations système : Dans les versions 64 bits de Windows XP, la valeur est **Itanium** ou **Itanium2**.

## Quelle est la configuration système requise pour utiliser la solution ?

Votre ordinateur doit satisfaire la configuration suivante.

Systèmes d'exploitation pris en charge :

- Windows 8 (32 et 64 bits) : toutes les éditions.
- Windows 7 (32 et 64 bits) : toutes les éditions.
- Windows Vista (32 et 64 bits) : toutes les éditions, Service Pack 2 ou ultérieur.
- Windows XP (32 bits) : éditions Familiale et Professionnel, Service Pack 3 ou ultérieur.

Configuration recommandée pour Microsoft Windows 8, 7 et Vista :

- Processeur : Intel Pentium 4 à 2 GHz ou supérieur.
- Mémoire : 1 Go ou plus.
- Espace disque : 800 Mo d'espace disponible (500 Mo pour Anti-Virus seulement).
- Affichage : 65 000 couleurs (16 bits) ou plus.

- Connexion Internet : une connexion Internet est requise pour valider votre abonnement et recevoir des mises à jour.

Configuration recommandée pour Microsoft Windows XP :

- Processeur : Intel Pentium III à 1 GHz ou supérieur.
- Mémoire : 512 Mo ou plus.
- Système d'exploitation : Microsoft Windows XP, Service Pack 3
- Espace disque : 800 Mo d'espace disponible (500 Mo pour Anti-Virus seulement)
- Affichage : 65 000 couleurs (16 bits) ou plus.
- Connexion Internet : une connexion Internet est requise pour valider votre abonnement et recevoir des mises à jour.

Navigateurs web pris en charge :

- Internet Explorer 7 & 8 (Windows XP) et Internet Explorer 8 & 9 (Windows Vista & Windows 7, 32 et 64 bits), Internet Explorer 10 (Windows 8, 32 et 64 bits)
- Mozilla Firefox (les deux dernières versions majeures)
- Google Chrome (les deux dernières versions majeures)

## Comment supprimer manuellement les logiciels de sécurité conflictuels ?

Nous vous recommandons de n'utiliser qu'une seule solution de sécurité sur votre ordinateur. La solution de sécurité doit pouvoir accéder à des fichiers pour les analyser. Lorsqu'un autre produit de sécurité tente d'ouvrir les mêmes fichiers en même temps, il doit attendre que les fichiers deviennent disponibles. Cela provoque souvent des problèmes. Par exemple, des programmes peuvent ne pas démarrer correctement, ou l'ensemble du système peut se bloquer.

La solution de sécurité détecte et supprime automatiquement les produits de sécurité et les pare-feux des plus grands éditeurs de logiciels de sécurité lors de l'installation. Il est cependant possible que la suppression échoue pour des raisons quelconques. Dans ce cas, vous devez supprimer manuellement tout autre produit de sécurité ou pare-feu. Vous pouvez effectuer cette action avant de commencer l'installation.

### Suppression manuelle des logiciels de sécurité

Si vous connaissez le nom du logiciel de sécurité, vous pouvez tenter de le désinstaller comme suit :

1. Cliquez sur **Démarrer > Panneau de configuration**.
2. Double-cliquez sur **Ajout/Suppression de programmes**.
3. Si vous pouvez trouver le programme dans la liste des programmes actuellement installés, supprimez-le (désinstallation).

Si le programme ne peut être désinstallé, demandez de l'assistance auprès de l'éditeur du logiciel et demandez-lui éventuellement de vous fournir un outil de désinstallation.

Vous trouverez ci-dessous les procédures de désinstallation de certains des logiciels de sécurité actuellement sur le marché :

- Désinstallation de AVG 6
- Désinstallation de PC-cillin
- Désinstallation de Ad-Aware
- Désinstallation de McAfee
- Désinstallation de Norton

#### **Pour désinstaller AVG 6 :**

1. Cliquez sur **Démarrer > Exécuter**.
2. Saisissez « C:\Program Files\Grisoft\AVG6\Setup.exe /uninstall » dans le champ **Ouvrir**, puis cliquez sur **OK**.
3. Cliquez sur **Non** s'il vous est demandé de lancer Virus Vault.
4. Cliquez sur **Oui** s'il vous est demandé de poursuivre la désinstallation.
5. Sélectionnez **Redémarrer l'ordinateur** puis cliquez sur **OK**.

#### **Pour désinstaller PC-cillin :**

Désinstallez le produit de Trend Micro à l'aide de [Trend Micro Diagnostic Toolkit](#).

#### **Pour désinstaller Ad-Aware :**

1. Cliquez sur **Poste de travail**.
2. Allez dans « C:\Program Files\Lavasoft\Ad-Aware ».
3. Exécutez le fichier unregaaw.exe.
4. Supprimez la totalité du dossier Ad-Aware.
5. Retirez le lien Lavasoft Ad-Aware de votre menu **Démarrer** et l'icône Ad-Aware de votre bureau (si elle est présente).
6. Allez dans « C:\Documents and Settings\[User Name]\Application Data\Lavasoft\ ».
7. Supprimez la totalité du dossier Lavasoft.
8. Videz la Corbeille.
9. Redémarrez votre ordinateur.

#### **Pour désinstaller McAfee :**

Désinstallez le produit de McAfee à l'aide de McAfee Consumer Products Removal Tool (MCPR.exe). Recherchez l'outil sur Internet à l'aide des mots clés « McAfee Consumer Products Removal tool (MCPR.exe) ».

#### **Pour désinstaller Norton :**

Désinstallez le produit de Norton à l'aide de [Norton Removal Tool](#).

### En savoir plus

Si votre ordinateur ne démarre toujours pas correctement après l'installation de la solution F-Secure, faites comme suit :

1. Démarrez Windows en mode sans échec :Consultez l'article [2110 - L'ordinateur cesse de fonctionner après l'installation pour obtenir des informations complémentaires](#).
2. Supprimez la solution F-Secure.
3. Redémarrez votre ordinateur.
4. Créer un fichier FSDIAG.Consultez la section [Création d'un fichier FSDIAG](#) pour obtenir des informations complémentaires.
5. Envoyez le fichier FSDiag à F-Secure en formulant [une demande d'assistance](#).

## Installation

### Pourquoi F-Secure utilise un programme d'installation en réseau pour télécharger et installer la solution ?

F-Secure utilise un petit programme d'installation en réseau pour les raisons suivantes :

- Grâce à la petite taille du programme d'installation en réseau, le téléchargement initial est plus rapide que jamais.Le programme d'installation en réseau prend en charge le téléchargement de composants supplémentaires, ce qui rend l'installation plus fiable.
- L'installation des solutions est également plus rapide car seuls les composants nécessaires sont téléchargés et installés.
- La dernière version est toujours installée.Cela signifie que l'utilisateur n'a pas besoin de mettre à niveau la solution après l'installation.

### Comment installer la solution ?

- Avant de lancer l'installation de la solution de sécurité, assurez-vous de disposer des éléments suivants :
- le CD de la solution ou une version téléchargée ([http://www.f-secure.com/fr/web/home\\_global/support/installers](http://www.f-secure.com/fr/web/home_global/support/installers))
- une clé d'abonnement valide
- une connexion à Internet



Lorsque plusieurs utilisateurs ont accès à l'ordinateur, chacun disposant d'un compte utilisateur distinct, vous devez vous identifier en tant qu'administrateur avant de commencer l'installation.

**Remarque :** la solution ne peut être installée sur un ordinateur qui utilise d'autres produits antivirus ou pare-feux.

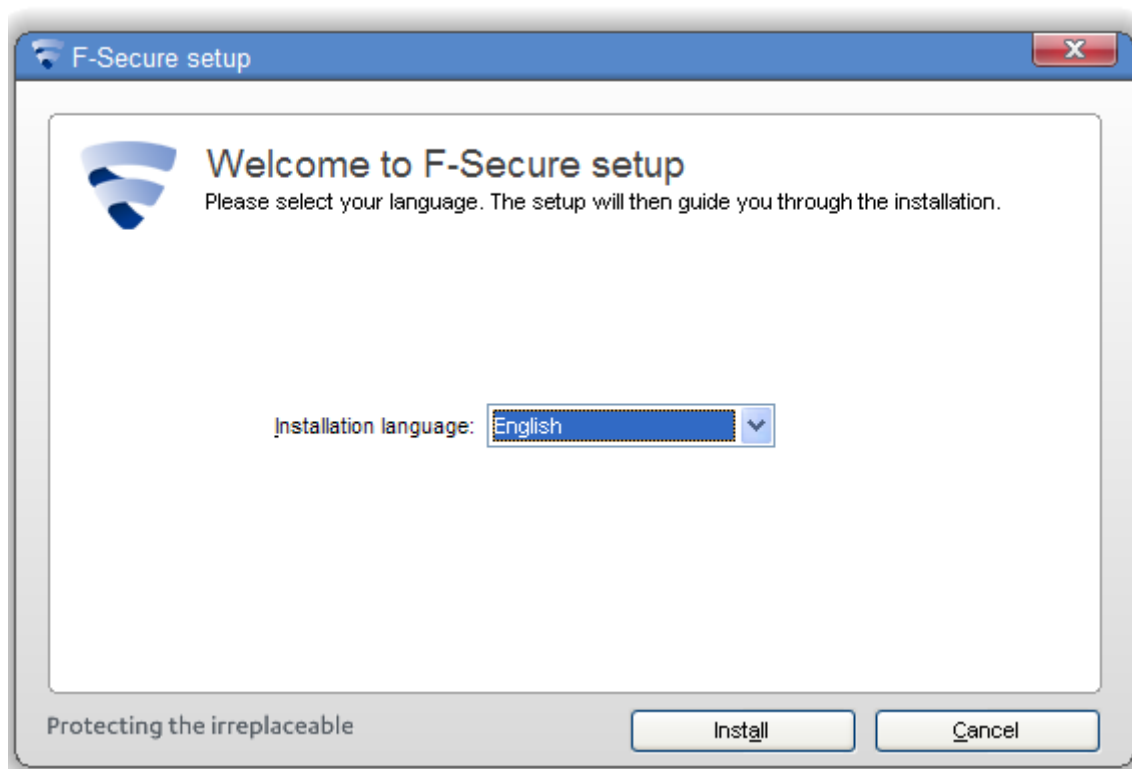
La solution détecte et supprime automatiquement les logiciels de sécurité et les pare-feux des plus grands éditeurs de logiciels de sécurité lors de l'installation. Il est cependant possible que la suppression échoue pour des raisons quelconques. Dans ce cas, vous devez supprimer manuellement tout autre produit de sécurité ou pare-feu. Consultez l'article [6752 - Suppression d'un logiciel de sécurité d'un autre éditeur pour obtenir des informations complémentaires](#).

## Installation de la solution

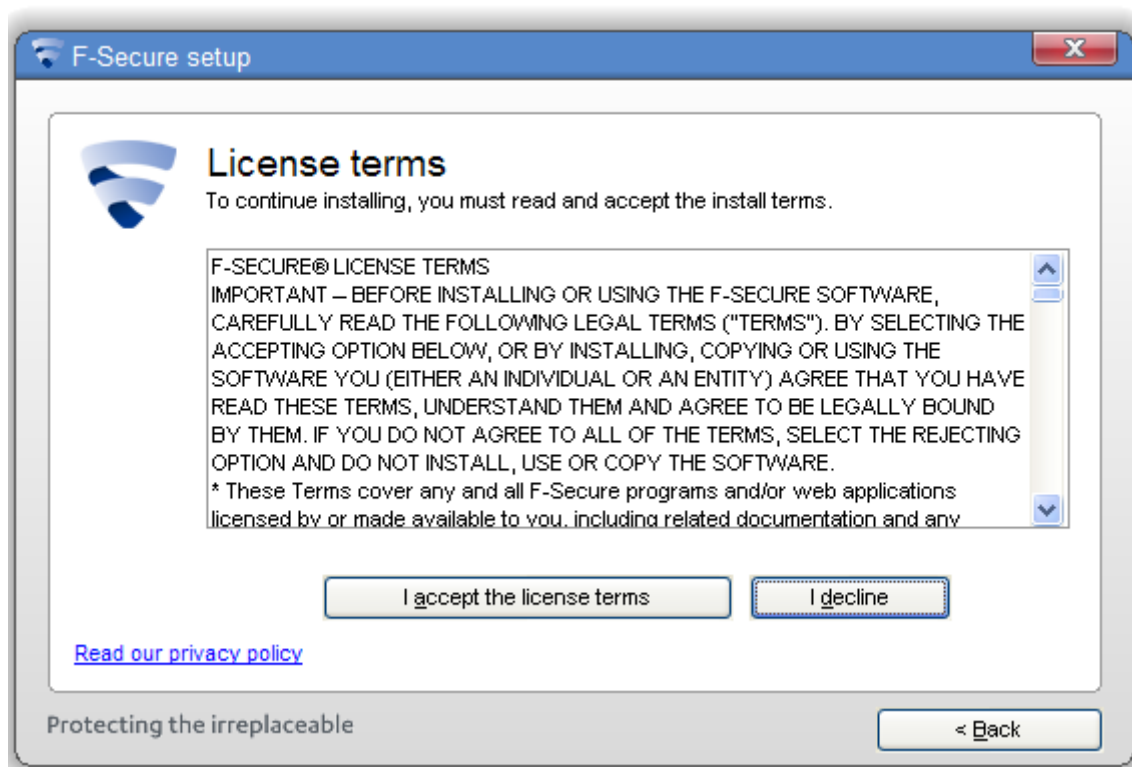
Pour installer la solution :

1. Effectuez une des actions suivantes :
  - a. Lorsque vous achetez la solution en ligne, vous recevez un courrier électronique de confirmation contenant le lien de téléchargement et votre clé d'abonnement unique pour la solution. Une fois le programme d'installation téléchargé, double-cliquez sur son fichier (.exe) pour lancer l'installation.
  - b. Si vous préférez installer la solution à partir du CD, l'installation doit commencer automatiquement dès que vous insérez le CD dans le lecteur. Si rien ne se produit, accédez au dossier racine du CD et double-cliquez sur le fichier autorun.exe ou sur le fichier du programme d'installation (.exe) pour lancer l'installation. Votre clé d'abonnement unique est située à l'intérieur du coffret de la solution.

La fenêtre de bienvenue à l'installation de Mon F-Secure s'affiche :

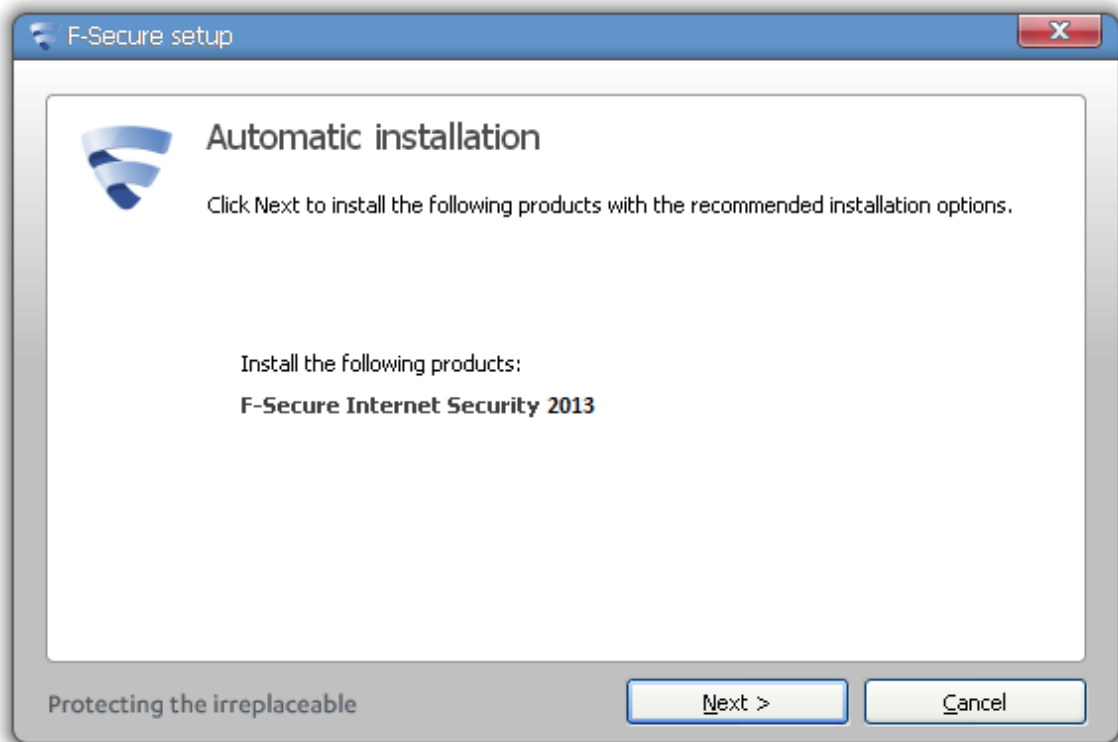


2. Sélectionnez votre langue puis cliquez sur Installer. La fenêtre des conditions de licence s'affiche :

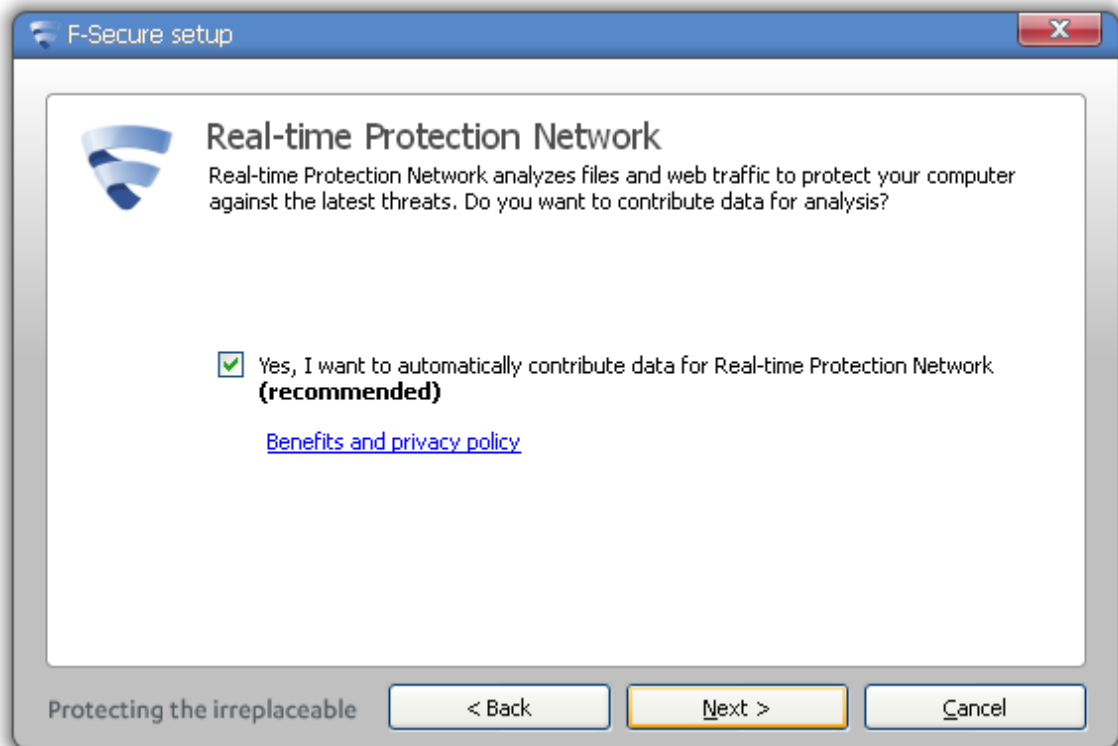


3. Lisez les conditions de la licence. Cliquez sur le bouton **J'accepte les conditions de licence** si vous les acceptez.
4. Le téléchargement de fichiers commence dès que vous avez accepté les conditions de la licence. Cette étape peut prendre quelques minutes. La fenêtre d'installation automatique

s'affiche une fois le téléchargement des fichiers terminé :



5. Cliquez sur **Suivant** pour continuer l'installation. La fenêtre du réseau de protection en temps réel s'affiche :



6. Cliquez sur **Suivant** si vous souhaitez fournir des données anonymes pour améliorer le taux de détection de la solution. Décochez la case avant de cliquer sur **Suivant** si vous préférez ne pas le faire. L'installation se poursuit par la suppression des logiciels conflictuels, et l'installation des modules de protection de l'ordinateur et de protection des activités en ligne.

L'installation de la solution est maintenant terminée.

**Remarque** : vous devez redémarrer votre ordinateur pour compléter l'installation si vous utilisez Windows XP.

Cliquez sur l'icône F-Secure affichée dans le coin inférieur droit de votre écran pour accéder à l'interface utilisateur de la solution. La zone de lancement s'affiche :



La zone de lancement intègre toutes vos applications. Cliquez sur une icône disponible dans la zone de lancement pour ouvrir l'application correspondante. Vous pouvez également modifier les paramètres courants et gérer vos abonnements via la zone de lancement. Faites un clic droit sur l'icône la plus à droite de la zone de lancement puis sélectionnez l'option souhaitée dans le menu contextuel.

## Comment désinstaller la solution ?

Pour désinstaller F-Secure Internet Security ou F-Secure Anti-Virus 2013, 2012, 2011 ou 2010 de Windows XP :

1. Cliquez sur **Démarrer > Panneau de configuration.**
2. Double-cliquez sur **Ajout/Suppression de programmes.**
3. Faites défiler la liste jusqu'à la solution F-Secure puis cliquez **sur Modifier/Supprimer.**
4. Redémarrez au besoin votre ordinateur.

Pour désinstaller F-Secure Internet Security ou F-Secure Anti-Virus 2013, 2012, 2011 ou 2010 de Windows Vista :

1. Cliquez sur **Démarrer > Panneau de configuration.**
2. Cliquez sur **Désinstaller un programme.**
3. Faites défiler la liste jusqu'à la solution F-Secure puis cliquez sur **Désinstaller/Modifier.**
4. Redémarrez au besoin votre ordinateur.

Pour désinstaller F-Secure Internet Security ou F-Secure Anti-Virus 2013, 2012, 2011 ou 2010 de Windows 7 :

1. Cliquez sur **Démarrer > Panneau de configuration**.
2. Double-cliquez sur **Programmes et fonctionnalités**.
3. Faites défiler la liste jusqu'à la solution F-Secure puis cliquez sur **Désinstaller/Modifier**.
4. Redémarrez au besoin votre ordinateur.

## Abonnement et enregistrement

### Puis-je installer la solution par-dessus une version d'évaluation ?

Vous pouvez facilement passer à la version commerciale complète d'une solution lorsque vous utilisez sa version d'évaluation.

**Remarque :** si vous n'avez pas déjà acquis une version complète de la solution auprès d'un revendeur, vous pouvez l'acquérir en ligne à l'adresse [http://www.f-secure.com/fr/web/home\\_global/protection/](http://www.f-secure.com/fr/web/home_global/protection/). Suivez les instructions indiquées sur la page.

Vous devez activer la solution dès réception de votre nouvelle clé d'abonnement.

Vous pouvez activer votre nouvel abonnement de la manière suivante :

1. Faites un clic droit sur l'icône la plus à droite dans la zone de lancement. Un menu contextuel s'affiche.
2. Sélectionnez **Afficher mes abonnements**. La fenêtre des abonnements s'affiche.
3. Cliquez sur le lien **Activer l'abonnement** pour afficher la boîte de dialogue d'activation d'abonnement.
4. Saisissez votre nouvelle clé d'abonnement puis cliquez sur **OK**.

La nouvelle date de validité de l'abonnement s'affiche dans la page État de l'abonnement une fois la nouvelle clé d'abonnement saisie.

### Comment remplacer mon installation de F-Secure Anti-Virus par F-Secure Internet Security ?

Si vous avez l'intention de remplacer F-Secure Anti-Virus déjà installé sur votre ordinateur par F-Secure Internet Security, veuillez d'abord acheter la toute dernière version de F-Secure Internet Security, puis installez-la par-dessus F-Secure Anti-Virus.

Durant l'installation, saisissez la nouvelle clé d'abonnement F-Secure Internet Security lorsque vous y êtes invité.

## Où puis-je trouver la clé d'abonnement ?

### Boutique en ligne

La clé d'abonnement se trouve dans l'email de confirmation que vous avez reçu après l'achat si vous avez acheté la solution dans une boutique en ligne.

### Revendeur

La clé d'abonnement se trouve sur la couverture du Guide d'installation rapide si vous avez acheté la solution sur un CD auprès d'un revendeur.

## Utilisation - Modification des paramètres

### Qu'est-il advenu du pare-feu ?

La fonctionnalité du pare-feu a été refondue. Le nouveau pare-feu rend l'utilisation de la solution plus facile que jamais.

La solution utilise dorénavant le pare-feu du système d'exploitation Windows pour la fonctionnalité de pare-feu de base, telle que le filtrage du trafic réseau entrant, des paramètres spécifiques et la prise en charge du réseau résidentiel. En plus de cette protection de base assurée par le pare-feu Windows, la solution est complétée par les mécanismes de protection suivants pour améliorer la fonctionnalité de pare-feu :

- Blocage des téléchargements de programmes d'exploitation et autres fichiers malveillants. Chaque fichier téléchargé est analysé et tous les fichiers malveillants sont automatiquement bloqués.
- Accès Internet non autorisé aux applications suspectes. DeepGuard surveille le comportement des applications dont la fiabilité ne peut pas être vérifiée. DeepGuard autorise ou refuse l'accès au réseau, ou demande à l'utilisateur d'autoriser ou non l'accès, en fonction des résultats de l'analyse du comportement.
- Détection des manipulations du navigateur. DeepGuard détecte les programmes malveillants qui tentent de manipuler le navigateur et empêche les tentatives.



## Comment puis-je autoriser une application à accéder à mon ordinateur via le pare-feu ?

Lorsqu'il est activé, le pare-feu restreint l'accès à et depuis votre ordinateur. Certaines applications peuvent vous demander de les autoriser à traverser le pare-feu pour fonctionner correctement. La solution utilise le pare-feu de Windows pour protéger votre ordinateur.

Pour modifier les paramètres du pare-feu Windows :

1. Accédez à la Protection de l'ordinateur.
2. Cliquez sur **Paramètres** dans la page principale.  
**Remarque** : vous avez besoin des droits administrateur pour modifier les paramètres.
3. Sélectionnez **Protection de l'ordinateur > Pare-feu**.
4. Cliquez sur **Modifier les paramètres du pare-feu Windows**.

**Remarque** : vous avez besoin des droits administrateur pour modifier les paramètres.

Reportez-vous à la documentation de Microsoft Windows pour en savoir plus sur le pare-feu Windows.

## Comment puis-je autoriser une application bloquée par DeepGuard ?

DeepGuard peut parfois empêcher une application de fonctionner, même si vous voulez l'utiliser et savez qu'elle est sûre. Cela se produit lorsque l'application tente d'apporter des modifications potentiellement dangereuses au système. Vous pouvez également avoir involontairement bloqué l'application lorsque DeepGuard vous l'a demandé.

Pour autoriser une application bloquée par DeepGuard :

1. Accédez à la Protection de l'ordinateur.
2. Cliquez sur **Outils** dans la page principale.
3. Cliquez sur **Applications**. La liste des applications surveillées s'affiche.
4. Recherchez l'application que vous souhaitez autoriser.  
**Remarque** : Vous pouvez cliquer sur les en-têtes de colonnes pour trier la liste. Cliquez par exemple sur la colonne Autorisation pour organiser la liste par groupes de programmes autorisés et refusés.
5. Sélectionnez **Autoriser** dans la colonne Autorisation.
6. Cliquez sur **Fermer**.

DeepGuard permet de nouveau à l'application de modifier le système.

## Comment exclure un fichier ou un dossier des analyses ?

Vous pouvez choisir d'exclure un fichier ou un dossier des analyses. Les éléments exclus ne sont pas analysés, sauf si vous les retirez de la liste des éléments exclus.

**Remarque** : les listes d'exclusion sont distinctes pour les analyses en temps réel et manuelles. Si vous excluez par exemple un fichier des analyses en temps réel, il est cependant analysé durant les analyses manuelles, sauf si vous l'excluez également des analyses manuelles.

Pour exclure un fichier ou un dossier des analyses :

1. Accédez à la Protection de l'ordinateur.
2. Cliquez sur **Paramètres** dans la page principale.
3. Effectuez une des actions suivantes :
  - Sélectionnez **Protection de l'ordinateur > Analyses antivirus et antispywares**.
  - Sélectionnez **Autres paramètres > Analyses manuelles**.
4. Cliquez sur le lien **Exclure des fichiers** des analyses. La boîte de dialogue d'exclusion s'affiche.
5. Effectuez une des actions suivantes en fonction de ce que vous souhaitez exclure des analyses :
  - Pour exclure un fichier, un disque ou un dossier :
    1. Cliquez sur l'onglet **Objets**.
    2. Cochez la case **Exclure des objets (fichiers, dossiers...)**.
    3. Cliquez sur **Ajouter**.
    4. Sélectionnez le fichier, le disque ou le dossier que vous souhaitez exclure des analyses.
 

**Remarque** : certains disques peuvent être amovibles tels que les CD, les DVD et les disques réseau. Les disques réseau et les disques amovibles vides ne peuvent être exclus.
    5. Cliquez sur **OK** pour fermer la boîte de dialogue d'exclusion.
  - Pour exclure un type de fichiers spécifique :
    1. Sélectionnez l'onglet **Types de fichiers**.
    2. Cochez la case **Exclure les fichiers ayant ces extensions**.
    3. Saisissez l'extension de fichier identifiant le type de fichiers que vous souhaitez exclure, dans le champ situé à côté du bouton **Ajouter**.
    4. Cliquez sur **Ajouter**.
    5. Répétez les étapes 3 et 4 pour toute autre extension que vous souhaitez exclure des analyses.
    6. Cliquez sur **OK** pour fermer la boîte de dialogue d'exclusion.

**Remarque** : certains fichiers, dont notamment les fichiers exécutables, ne peuvent être exclus et seront toujours analysés.

## Comment exclure une application des analyses ?

Vous ne pouvez pas exclure d'applications directement. De nouvelles applications apparaissent dans la liste des exclusions uniquement si vous les avez exclues durant une analyse.

Lorsqu'une analyse détecte une application se comportant comme un logiciel espion ou un logiciel à risque, vous pouvez l'exclure des analyses afin de ne plus être averti, si vous faites confiance à cette application. Toutefois, une application se comportant comme un virus ou un logiciel malveillant ne peut être exclue.

Vous pouvez consulter la liste des applications que vous avez exclues des analyses, et les retirer de la liste des éléments exclus si vous souhaitez les analyser à l'avenir. Pour consulter la liste des applications qui sont exclues des analyses :

1. Accédez à la Protection de l'ordinateur.
2. Cliquez sur **Paramètres** dans la page principale.
3. Effectuez une des actions suivantes :
  - Sélectionnez **Protection de l'ordinateur > Analyses antivirus et antispywares**.
  - Sélectionnez **Autres paramètres > Analyses manuelles**.
4. Cliquez sur le lien **Exclure les fichiers des analyses**. La boîte de dialogue d'exclusion s'affiche.
5. Vous pouvez voir les applications que vous avez exclues des analyses dans l'onglet **Applications**.

## Comment autoriser temporairement la totalité du trafic réseau ?

Vous autorisez la totalité du trafic réseau lorsque vous désactivez le pare-feu.

**Attention** : nous vous recommandons de laisser le pare-feu activé en permanence. Votre ordinateur est vulnérable aux attaques réseau si vous désactivez le pare-feu. Modifiez les paramètres du pare-feu au lieu de le désactiver lorsqu'une application s'arrête de fonctionner si elle ne peut se connecter à Internet.

Pour activer ou désactiver le pare-feu :

1. Accédez à la Protection de l'ordinateur.
2. Cliquez sur **État** dans la page principale.
3. Cliquez sur **Modifier les paramètres**.  
**Remarque** : vous avez besoin des droits administrateur pour désactiver des fonctions de sécurité.
4. Cliquez sur le curseur correspondant pour activer ou désactiver le pare-feu.

## Comment empêcher des applications de télécharger des fichiers malveillants ?

Vous pouvez empêcher les applications de votre ordinateur de télécharger des fichiers malveillants depuis Internet.

Certains sites web contiennent des programmes d'exploitation et autres fichiers malveillants qui peuvent endommager votre ordinateur. La protection réseau de pointe vous permet d'empêcher des applications de télécharger des fichiers malveillants avant qu'ils n'atteignent votre ordinateur.

Pour empêcher des applications de télécharger des fichiers malveillants :

1. Accédez à la Protection de l'ordinateur.
2. Cliquez sur **Paramètres** dans la page principale.  
**Remarque** : vous avez besoin des droits administrateur pour modifier les paramètres.
3. Sélectionnez **Protection de l'ordinateur > Pare-feu**.
4. Sélectionnez **Empêcher des applications de télécharger des fichiers malveillants**.  
**Remarque** : ce paramètre prend effet même si vous désactivez le pare-feu.

## Je ne souhaite plus voir la cote de sécurité des sites web. Comment désactiver la fonction ?

Vous pouvez désactiver l'affichage des cotes de sécurité dans votre navigateur de deux manières :

1. Ouvrez la zone de lancement F-Secure puis cliquez sur **Protection des activités en ligne**.
2. Cliquez sur **Utilisateurs** puis sélectionnez l'utilisateur dont vous souhaitez éditer les paramètres de protection.
3. Cliquez sur le lien **Paramètres** de la protection de la navigation web. La fenêtre des paramètres de la protection de la navigation web s'affiche.
4. Décochez les cases dans la rubrique Afficher les cotes puis cliquez sur **OK**.

## Utilisation - Analyses

### Comment désinfecter la corbeille ?

La solution F-Secure peut détecter les fichiers infectés contenus dans les dossiers de la corbeille. Ces dossiers sont utilisés pour stocker les fichiers supprimés par l'utilisateur. Les dossiers sont généralement situés ici :

- C:\RECYCLED

- C:\RECYCLER
- C:\\$RECYCLE.BIN\

Vous devez vider la corbeille pour supprimer les fichiers infectés de ces dossiers.

Pour vider la corbeille :

1. Double-cliquez sur l'icône de la corbeille située sur votre bureau.
2. Sélectionnez **Vider la corbeille** dans le menu **Fichier**.
3. Cliquez sur **OK**.

Tous les fichiers contenus dans les dossiers de la corbeille de tous les disques sont supprimés. Aucune donnée réelle n'est perdue durant cette opération car les fichiers sont destinés à être supprimés.

## **La seconde analyse complète de l'ordinateur était assez rapide. La solution a-t-elle vraiment analysé la totalité de mon ordinateur ?**

La première analyse complète de l'ordinateur parcourt tous les disques durs à la recherche de logiciels malveillants tels que logiciels espions, virus et rootkits. Les analyses complètes suivantes sont beaucoup plus rapides car seuls les fichiers qui ont été modifiés depuis la première analyse sont analysés. Cela explique également les différences de nombre de fichiers analysés d'une analyse à une autre.

Une archive qui n'a pas été modifiée entre deux analyses n'est pas analysée durant la seconde analyse. Si l'archive contient 100 fichiers, le nombre de fichiers analysés sera alors plus élevé de 101 dans l'analyse initiale. Une seconde analyse manuelle ne prend typiquement que quelques minutes.

D'autres fichiers peuvent être ignorés durant les analyses, notamment les fichiers signés par des éditeurs de confiance et dont la signature est intacte. Il s'agit par exemple des fichiers système de Windows, des fichiers Adobe Acrobat Reader ou Microsoft Excel. Les propres fichiers de F-Secure ne sont également pas analysés s'ils n'ont pas été modifiés. Ils ont été créés par le logiciel lui-même ; il n'y a donc pas lieu de les analyser.

Il est à noter que les analyses programmées peuvent détecter plus de virus que les analyses manuelles. La raison étant que les analyses programmées sont exécutées avec des droits administrateur, et que cet utilisateur peut avoir accès à des fichiers supplémentaires.

## Dois-je analyser mes disques durs manuellement tous les jours ?

Il n'est généralement pas nécessaire d'analyser vos disques durs manuellement. La solution intègre une fonction d'analyse en temps réel, ce qui signifie que votre système est protégé en permanence. Vous pouvez cependant effectuer des analyses manuelles en programmant un planning des analyses.

**Remarque :** la recherche de logiciels malveillants est un processus intensif. Elle nécessite la pleine puissance de votre ordinateur et prend un certain temps à s'exécuter. Il est préférable pour cette raison de configurer la solution pour qu'elle analyse votre ordinateur quand vous ne l'utilisez pas.

### Configuration d'une analyse programmée

Vous pouvez configurer la solution pour qu'elle analyse votre ordinateur à intervalles réguliers, par exemple toutes les semaines, tous les jours ou tous les mois. Pour configurer une analyse programmée :

1. Accédez à la Protection de l'ordinateur.
2. Cliquez sur Paramètres dans la page principale.
3. Sélectionnez Autres paramètres > Analyses programmées.
4. Sélectionnez Activer les analyses programmées.
5. Sélectionnez les jours où l'analyse doit s'effectuer :

Option	Description
<b>Tous les jours</b>	Pour des analyses quotidiennes.
<b>Toutes les semaines</b>	Pour effectuer des analyses certains jours de la semaine. Sélectionnez les jours dans la liste de droite.
<b>Tous les mois</b>	<p>Pour effectuer une analyse mensuelle, jusqu'à trois jours par mois. Pour sélectionner les jours :</p> <ol style="list-style-type: none"> <li>1. Sélectionnez une des options <b>Jour</b>.</li> <li>2. Sélectionnez le jour du mois dans la liste située à côté du jour sélectionné.</li> <li>3. Répétez cette étape si vous souhaitez sélectionner un autre jour.</li> </ol>

6. Sélectionnez l'heure à laquelle vous souhaitez effectuer l'analyse durant les jours sélectionnés :

Option	Description
<b>Horaire de début</b>	L'heure à laquelle l'analyse démarre. Choisissez un moment où vous ne comptez pas utiliser l'ordinateur.
<b>Quand l'ordinateur n'a pas été utilisé pendant</b>	Choisissez un délai au bout duquel l'analyse peut débiter lorsque l'ordinateur n'est pas utilisé.

7. Cliquez sur OK.

## Comment désinfecter les dossiers System Volume Information et System Restore infectés ?

Lorsqu'un virus infecte votre ordinateur, il est possible que celui-ci soit sauvegardé dans le dossier System Restore. Il s'agit d'une fonctionnalité des systèmes d'exploitation Windows.

Pour désinfecter le dossier System Restore, vous devez d'abord désactiver la restauration du système puis analyser le dossier. En désactivant la restauration du système, vous perdez le dernier point de restauration. Il n'existe malheureusement pas d'autre moyen de désinfecter le dossier System Restore. Si vous souhaitez continuer d'utiliser la fonction de restauration du système, il est important de l'activer de nouveau après avoir supprimé les fichiers infectés.

Pour désactiver la restauration du système sous **Windows 7** :

1. Fermez tous les programmes.
2. Faites un clic droit sur **Poste de travail** puis sélectionnez **Propriétés**. La boîte de dialogue des propriétés générales du système s'affiche.
3. Cliquez sur **Protection du système**. La boîte de dialogue des propriétés du système s'affiche.
4. Cliquez sur l'onglet **Protection du système**.
5. Cliquez sur **Configurer**.
6. Sélectionnez **Désactiver la protection du système**.
7. Cliquez sur **Appliquer**.
8. Cliquez sur **Oui** lorsque le système vous demande si vous souhaitez désactiver la protection du système.
9. Cliquez sur **OK**.
10. Analysez tous les disques durs et tous les fichiers avec votre solution F-Secure.

Une fois les fichiers analysés et désinfectés, activez la restauration du système comme suit :

1. Faites un clic droit sur **Poste de travail** puis sélectionnez **Propriétés**. La boîte de dialogue des propriétés générales du système s'affiche.
2. Cliquez sur **Protection du système**.
3. Cliquez sur l'onglet **Protection du système**.
4. Cliquez sur **Configurer**.
5. Sélectionnez **Restaurer les paramètres systèmes et les versions précédentes des fichiers**.
6. Cliquez sur **Appliquer**.
7. Cliquez sur **OK**.

Pour désactiver la restauration du système sous **Windows XP** :

1. Fermez tous les programmes.
2. Faites un clic droit sur **Poste de travail** puis sélectionnez **Propriétés**. La boîte de dialogue des propriétés du système s'affiche.
3. Cliquez sur l'onglet **Restauration du système**.
4. Décochez la case **Désactiver la restauration du système sur tous les disques**.
5. Cliquez sur **Appliquer**.
6. Cliquez sur **Oui** lorsque le système vous demande si vous souhaitez désactiver la restauration du système.
7. Cliquez sur **OK**.
8. Analysez tous les disques durs et tous les fichiers avec votre solution F-Secure.

Une fois les fichiers analysés et désinfectés, activez la restauration du système comme suit :

1. Faites un clic droit sur **Poste de travail** puis sélectionnez **Propriétés**. La boîte de dialogue des propriétés du système s'affiche.
2. Cliquez sur l'onglet **Restauration du système**.
3. Décochez la case **Désactiver la restauration du système sur tous les disques**.
4. Cliquez sur **Appliquer** puis sur **OK**.

Pour désactiver la restauration du système sous **Windows Vista** :

1. Fermez tous les programmes.
2. Cliquez sur **Démarrer**.
3. Sélectionnez **Tous les programmes > Maintenance**.
4. Sélectionnez **Maintenance > Centre de sauvegarde et de restauration**.
5. Cliquez sur **Créer un point de restauration ou modifier les paramètres**. Cliquez sur **Continuer** si nécessaire.
6. Décochez les cases de tous les disques dans Disques disponibles.
7. Cliquez sur **Appliquer**.
8. Cliquez sur **Désactiver la restauration du système** lorsque le système vous demande si vous souhaitez désactiver la restauration du système.
9. Cliquez sur **OK**.
10. Redémarrez votre ordinateur.



11. Analysez tous les disques durs et tous les fichiers avec votre solution F-Secure.

Une fois les fichiers analysés et désinfectés, activez la restauration du système comme suit :

1. Fermez tous les programmes.
2. Cliquez sur **Démarrer**.
3. Sélectionnez **Tous les programmes > Maintenance**.
4. Sélectionnez **Maintenance > Centre de sauvegarde et de restauration**.
5. Cliquez sur **Créer un point de restauration ou modifier les paramètres**. Cliquez sur **Continuer** si nécessaire.
6. Cochez les cases de tous les disques dans Disques disponibles.
7. Cliquez sur **Appliquer**.
8. Cliquez sur **Activer la restauration du système** lorsque le système vous demande si vous souhaitez activer la restauration du système.
9. Cliquez sur **OK**.

## Comment soumettre des exemplaires de logiciels malveillants à F-Secure ?

Le [Système d'analyse des échantillons \(SAS\)](#) vous permet de nous envoyer tous les éléments suspects que vous rencontrez en ligne. Nous analysons immédiatement votre envoi et mettons à jour notre base de données si nécessaire.

**Remarque** : les échantillons peuvent être envoyés de manière anonyme. Vous pouvez cependant ouvrir un compte si vous souhaitez :

- Obtenir un retour d'information sur des échantillons
- Soumettre de grandes quantités d'échantillons
- Soumettre des URL

## Étapes liées à l'envoi d'échantillons

Les articles suivants vous aideront à compléter les étapes nécessaires à l'envoi d'échantillons :

- [Création d'une archive ZIP et protection par mot de passe](#)
- [Enregistrement d'un rapport d'analyse dans un fichier](#)
- [Enregistrement d'un message légitime, de spam ou de phishing dans un fichier](#)
- [Vérifier que le logiciel de sécurité dispose des toutes dernières mises à jour](#)

## Mises à jour

### Le logiciel indique que les signatures de virus sont obsolètes. Que dois-je faire ?

Les mises à jour sont considérées comme étant anciennes au bout de sept jours. Vous devriez toujours essayer de maintenir la base de données de signatures de virus à jour. Les virus changent très rapidement et F-Secure peut être amené à publier des mises à jour plusieurs fois par jour.

Si c'est la première fois que votre ordinateur est utilisé durant les sept derniers jours, par exemple après un congé, la totalité des mises à jour doit être automatiquement téléchargée et installée sous 30 minutes.

Si la solution F-Secure indique que les signatures de virus sont toujours anciennes, essayez la procédure suivante :

1. Ouvrez la zone de lancement F-Secure, faites un clic droit sur l'icône F-Secure puis sélectionnez **Nouvelles mises à jour**.
2. Ouvrez la zone de lancement F-Secure, faites un clic droit sur l'icône F-Secure puis sélectionnez **Afficher mes abonnements**. Vous pouvez consulter l'état de votre abonnement dans la fenêtre des abonnements.
3. Vérifiez que la date et l'heure de l'ordinateur sont correctes, sans quoi la solution peut indiquer que vos signatures de virus ne sont plus à jour même si ce n'est pas le cas. Vous pouvez voir la date et l'heure dans la zone de notification Windows. Vous pouvez modifier la date et l'heure dans les Propriétés horaires. Double-cliquez sur l'horloge pour accéder à ses propriétés.
4. Téléchargez et exécutez [fsaua-reset.exe](#). Pressez sur Y lorsque la fenêtre de commande s'affiche. Le programme se ferme de lui-même.
5. Téléchargez et exécutez [fsdbupdate9.exe](#), qui contient une nouvelle copie des signatures de virus.

Si les actions ci-dessus ne sont d'aucune aide, nous vous recommandons de désinstaller la solution puis de la réinstaller.

### Comment savoir si je dispose des toutes dernières mises à jour ?

Les mises à jour automatiques sont activées dès que vous installez le logiciel F-Secure. Dès que votre ordinateur est connecté à Internet, la solution F-Secure recherche automatiquement les toutes dernières mises à jour et les télécharge toutes les deux heures.

La mise à jour complète est assez volumineuse, et le temps de téléchargement dépend de la vitesse de votre connexion Internet. Si votre ordinateur ne s'est pas connecté à Internet durant les sept

derniers jours, la mise à jour complète sera téléchargée et installée. Cela prend plus de temps que les mises à jour quotidiennes.

**Remarque :** nous vous recommandons de connecter si possible votre ordinateur à Internet au moins une fois par semaine pour rendre le téléchargement le plus rapide possible.

### Recherche des toutes dernières mises à jour

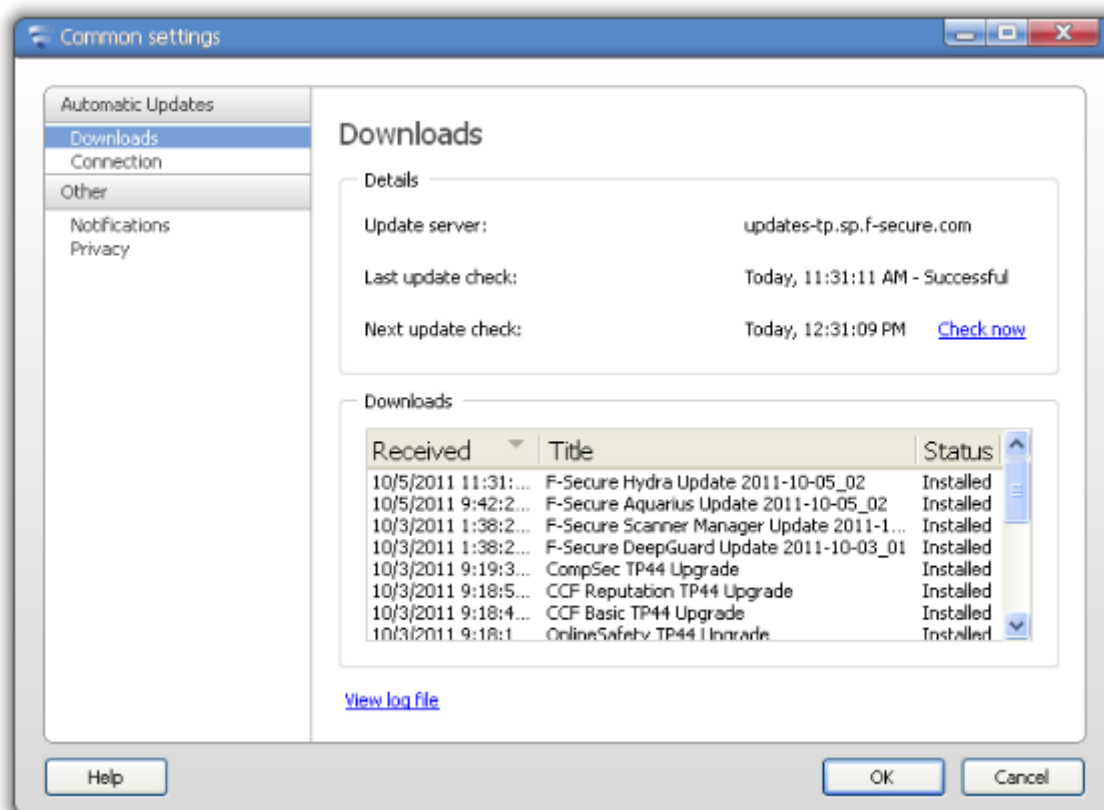
Pour obtenir les toutes dernières mises à jour :

1. Cliquez sur **Protection de l'ordinateur** dans la zone de lancement.
2. Cliquez sur **Paramètres** dans la page principale.
3. Sélectionnez **Autres paramètres > Versions de la base de données** pour accéder à la page correspondante.

La date et la version de la base de donnée ayant le numéro de version le plus élevé sont affichées dans la page. Notez que la mise à jour ayant le numéro de version le plus élevé n'est pas nécessairement la toute dernière mise à jour téléchargée.

Pour consulter les versions des mises à jour de chaque moteur d'analyse disponible dans la solution :

1. Faites un clic droit sur l'icône la plus à droite dans la zone de lancement. Un menu contextuel s'affiche.
2. Sélectionnez **Ouvrir les paramètres communs**.
3. Sélectionnez **Mises à jour automatiques > Téléchargements** :



Le nom du moteur et la version de sa mise à jour s'affichent dans la table des téléchargements.

**Remarque** : si vous utilisez un modem ou une connexion RNIS pour accéder à Internet, la connexion doit être active pour obtenir les mises à jour.

### Recherche manuelle de mises à jour

La solution reçoit automatiquement les toutes dernières mises à jour dès que vous êtes connecté à Internet. Toutefois, si vous souhaitez vérifier que vous disposez bien des toutes dernières mises à jour :

1. Faites un clic droit sur l'icône la plus à droite dans la zone de lancement. Un menu contextuel s'affiche.
2. Sélectionnez **Rechercher des mises à jour**. La fenêtre de recherche des mises à jour s'affiche.






La solution recherche les nouvelles mises à jour et les installe automatiquement.

## Comment savoir que mon ordinateur est protégé et que les mises à jour automatiques fonctionnent ?

La page d'état affiche un aperçu des fonctionnalités installées et leur état.

Pour ouvrir la page d'état, cliquez sur **État** dans la page principale.

Les icônes montrent l'état de la solution et des fonctions de sécurité :

Icône d'état	Nom de l'état	Description
	OK	Votre ordinateur est protégé. La fonctionnalité est activée et fonctionne correctement.
	Information	La solution vous informe sur l'état particulier d'une fonctionnalité. Cette icône s'affiche par exemple lorsqu'une fonctionnalité est en cours de mise à jour.
	Mise en garde	Votre ordinateur n'est pas entièrement protégé. Les signatures de virus ne sont plus à jour ou une fonctionnalité requiert votre attention.
	Erreur	Votre ordinateur n'est pas protégé. Votre abonnement s'est arrêté ou une fonctionnalité importante est désactivée.
	Désactivé	Une fonctionnalité secondaire est désactivée.

## Informations complémentaires

### Qu'est-ce que la zone de lancement ?

Une fois que le programme d'installation en réseau (F-SecureNetworkInstaller.exe) est téléchargé et que la solution est installée, la zone de lancement s'affiche au bas de votre écran :



Vous pouvez y accéder depuis l'icône F-Secure située sur votre bureau si elle n'est pas visible à l'écran. Elle vous permet de gérer vos abonnements et d'accéder à toutes les solutions F-Secure installées.

Les paramètres communs de la zone de lancement s'appliquent à tous les programmes installés dans la zone de lancement. Vous n'avez pas besoin de modifier les paramètres de chaque programme. Il suffit simplement de modifier un paramètre commun qui sera appliqué à tous les programmes installés.

Vous pouvez utiliser la zone de lancement pour modifier les paramètres suivants :

- **Téléchargements** - vous pouvez consulter les informations sur les mises à jour téléchargées et vérifier manuellement si de nouvelles mises à jour sont disponibles.
- **Paramètres de connexion** - vous pouvez changer le mode de connexion de votre ordinateur à Internet.
- **Notifications** - vous pouvez afficher les anciennes notifications et définir le type de notifications que vous souhaitez afficher.
- **Paramètres de confidentialité** - vous pouvez autoriser ou non votre ordinateur à se connecter au réseau de protection en temps réel.

**Remarque :** pour des questions de sécurité, certains paramètres ne peuvent être modifiés que par un utilisateur disposant des droits administrateur.

**Vous pouvez également gérer vos abonnements aux programmes installés dans la zone de lancement.**

1. Faites un clic droit sur l'icône la plus à droite dans la zone de lancement. Un menu contextuel s'affiche.
2. Sélectionnez Afficher mes abonnements. La fenêtre des abonnements s'affiche.

3. Effectuez une des actions suivantes :

- Sélectionnez **État de l'abonnement** pour afficher les informations de vos abonnements pour les programmes installés.
- Sélectionnez **État de l'installation** pour afficher la liste des programmes pouvant être installés.

#### **Pour en savoir plus sur la zone de lancement F-Secure :**

1. Faites un clic droit sur l'icône la plus à droite dans la zone de lancement. Un menu contextuel s'affiche.
2. Sélectionnez **Aide**.

### **Qu'est-ce que la Protection des activités en ligne ?**

Le module de protection des activités en ligne vous permet, ainsi qu'à votre famille, de surfer sur le web en toute sécurité. Il vous protège contre les logiciels et les sites web malveillants, et vous permet également de limiter le type de contenu que vos enfants peuvent visualiser. Vous pouvez également contrôler quand et pendant combien de temps un utilisateur est autorisé à surfer sur Internet.

La solution utilise les comptes utilisateurs de Windows pour contrôler les paramètres de chaque membre de votre famille. Seul un utilisateur disposant de droits administrateur est autorisé à modifier les paramètres de la solution pour les différents comptes utilisateurs Windows.

Nous vous recommandons de créer un compte utilisateur distinct pour chaque membre de votre famille. Par exemple, les parents peuvent disposer des droits administrateur tandis que les enfants peuvent disposer de droits d'accès standards.

#### **Pour obtenir des informations complémentaires sur l'utilisation de la Protection des activités en ligne :**

1. Faites un clic droit sur l'icône de la Protection des activités en ligne dans la zone de lancement. Un menu contextuel s'affiche.
2. Sélectionnez **Aide**.

### **Qu'est-ce que la Protection de l'ordinateur ?**

Le module de protection de l'ordinateur protège votre ordinateur contre toutes sortes d'attaques malveillantes. Il éloigne les virus, les vers et les logiciels espions de votre ordinateur, et bloque les messages de spam et de phishing.

Le pare-feu empêche les visiteurs indésirables d'accéder à votre ordinateur via Internet, et vous protège contre les pirates.

Si vous utilisez Microsoft Windows 7, la solution garantit également que vous ne recevrez pas de facture haut débit mobile indésirable.

**Remarque** : pour des questions de sécurité, certains paramètres ne peuvent être modifiés que par un utilisateur disposant des droits administrateur.

**Pour obtenir des informations complémentaires sur l'utilisation de la protection de l'ordinateur :**

1. Faites un clic droit sur l'icône de la protection de l'ordinateur dans la zone de lancement. Un menu contextuel s'affiche.
2. Sélectionnez **Aide**.